



• GAB 44 •
Les Agriculteurs BIO
de Loire-Atlantique

Le passage en Agriculture Biologique (AB) d'une ferme laitière s'accompagne généralement d'une adaptation technique, ce qui entraîne bien souvent une réorganisation du système fourrager et plus généralement du système d'exploitation. En fonction des caractéristiques des fermes et des objectifs des éleveurs, il peut alors exister plusieurs trajectoires d'évolution de ces systèmes d'exploitation après la conversion. Les résultats présentés dans ce document sont issus du Référentiel Bovin Lait AB du GAB 44 (RBL).

Comment peut évoluer ma ferme laitière suite au passage en bio ?

LE RÉFÉRENTIEL BOVIN LAIT BIO

PROFIL MOYEN

• 30 fermes¹ en bio ou en conversion suivies chaque année depuis 2004 (soit 13 % des élevages laitiers AB du 44)

• Recueil de données

- Techniques
- Economiques
- Environnementales (méthode DIALECTE²)
- Sociales (méthode IDEA³)



- 1,9 exploitants et 0,4 salarié
- 9 ans d'expérience en AB



- 101 ha
 - SFP 88%
 - Herbe 80%
 - Maïs 6%

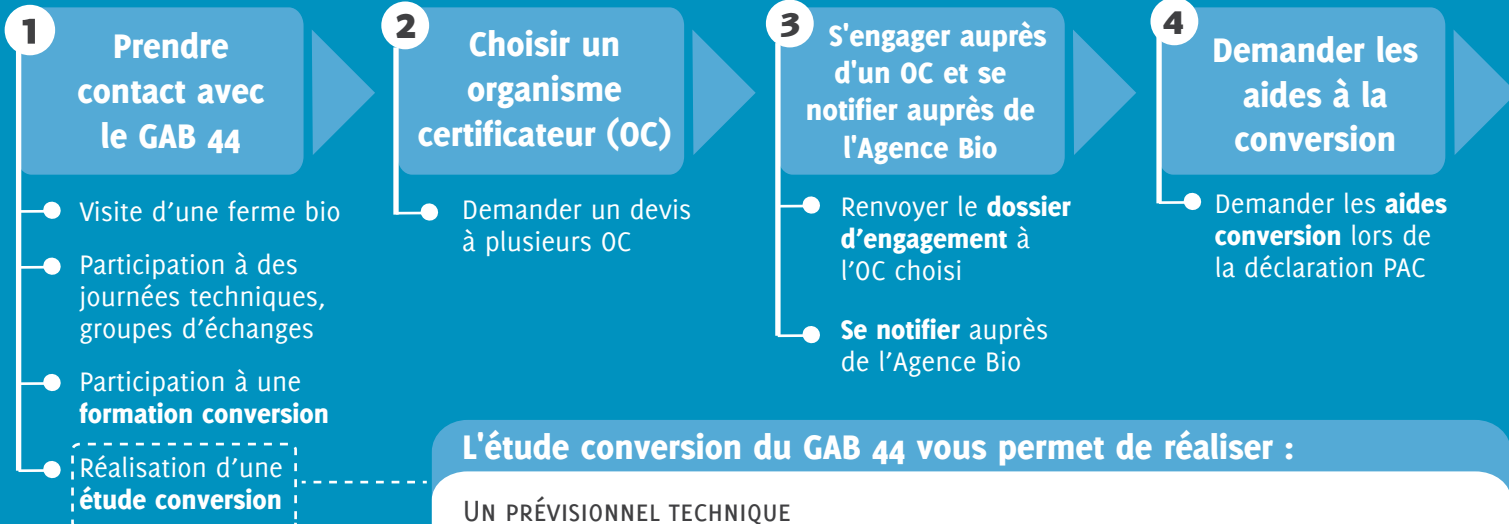


- Lait vendu
 - 5 200 l/VL
 - 140 000 l/UTH



LES DÉMARCHES POUR PASSER EN BIO

LES 4 ÉTAPES DU PASSAGE EN BIO



L'étude conversion du GAB 44 vous permet de réaliser :

UN PRÉVISIONNEL TECHNIQUE

- Analyse de l'adéquation entre la structure (main d'œuvre, bâtiments, matériel), les objectifs et le projet
- Évolution de l'assolement, des rendements, des effectifs animaux, des niveaux de productivité
- Techniques agronomiques à développer : rotations, travail du sol, gestion calcique, fertilisation
- Rations des animaux, gestion des fourrages, maîtrise de la santé animale

UN PRÉVISIONNEL ÉCONOMIQUE

- Évolution des charges et produits
- Évolution des soldes intermédiaires de gestion (VA, EBE...)
- Investissements à prévoir

DURÉE : 3 jours de travail du technicien (dont 2 demi-journées avec l'éleveur).

COÛT : Prestation prise en charge à 80 % par le Conseil Régional dans le cadre du PASS BIO.



¹ Ces fermes sont représentatives des exploitations laitières de Loire-Atlantique. Il ne s'agit en aucun cas d'une sélection des meilleures exploitations.

² Diagnostic Agri-environnemental Liant Environnement et Contrat Territorial d'Exploitation développé par SOLAGRO depuis 2006.

³ Indicateurs de Durabilité des Exploitations Agricoles développés à la demande du Ministère de l'Agriculture et de la Pêche en 2003.

TRAJECTOIRES D'EVOLUTION DES FERMES SUITE AU PASSAGE EN BIO

Ces résultats reprennent l'évolution de 10 fermes issues du RBL et suivies pendant leur conversion.

Paroles d'éleveurs

FERMES EN BIO

Dans quel système vous situez-vous ?

Dans quel système vous projetez-vous ?

FERMES AVANT CONVERSION

Système herbager

STRUCTURE

- SAU/UTH : 45 ha
- Lait vendu/UTH : 155 000 L
- Chargement : 1,4 UGB/ha SFP
- Lait vendu/VL : 5 600 L
- Concentrés/VL : 590 kg
- Autonomie en conc. : 65 %

RÉSULTATS ÉCONOMIQUES (hors aides)*

- Achat d'aliments : 110 €/UGB
- VA (% PE)¹ : 40 %
- EBE avt MO (% PE)² : 30 %
- Mécanisation³ : 230 €/ha
- Produits phytosanit. : 10 €/ha
- Engrais et amend. : 45 €/ha

CALENDRIER FOURRAGER

ASSOLEMENT

- Prairies : 80%
- Céréales : 10%
- Maïs : 10%

Système maïs

STRUCTURE

- SAU/UTH : 45 ha
- Lait vendu/UTH : 155 000 L
- Chargement : 1,4 UGB/ha SFP
- Lait vendu/VL : 7 200 L
- Concentrés/VL : 1 090 kg
- Autonomie en conc. : 40 %

RÉSULTATS ÉCONOMIQUES (hors aides)*

- Achat d'aliments : 190 €/UGB
- VA (% PE)¹ : 40 %
- EBE avt MO (% PE)² : 30 %
- Mécanisation³ : 350 €/ha
- Produits phytosanit. : 40 €/ha
- Engrais et amend. : 75 €/ha

CALENDRIER FOURRAGER

ASSOLEMENT

- Prairies : 60%
- Céréales : 20%
- Maïs : 20%

SYSTEME D'ALIMENTATION STABLE

= Peu d'évolution du système alimentaire

OPTIMISATION DU PATURAGE

- Maïs ensilage
- + Pâturage

ARRET DU MAIS ENSILAGE

- + Pâturage
- + Herbe stockée
- + Achat de concentrés

REORGANISATION DES STOCKS FOURRAGERS

- Maïs ensilage
- + Herbe stockée

Système pâturant

STRUCTURE

- SAU/UTH : 45 ha
- Lait vendu/UTH : 150 000 L
- Chargement : 1,3 UGB/ha SFP
- Lait vendu/VL : 5700 L
- Concentrés/VL : 420 kg
- Autonomie en conc. : 80 %

RÉSULTATS ÉCONOMIQUES (hors aides)*

- Achat d'aliments : 155 €/UGB
- VA (% PE)¹ : 45 %
- EBE avt MO (% PE)² : 40 %
- Mécanisation³ : 300 €/ha
- Produits phytosanit. : 0 €/ha
- Engrais et amend. : 35 €/ha

CALENDRIER FOURRAGER

ASSOLEMENT

- Prairies : 80%
- Céréales : 10%
- Maïs : 10%

Système tout herbe

STRUCTURE

- SAU/UTH : 45 ha
- Lait vendu/UTH : 165 000 L
- Chargement : 1,0 UGB/ha SFP
- Lait vendu/VL : 5 100 L
- Concentrés/VL : 550 kg
- Autonomie en conc. : 50 %

RÉSULTATS ÉCONOMIQUES (hors aides)*

- Achat d'aliments : 215 €/UGB
- VA (% PE)¹ : 40 %
- EBE avt MO (% PE)² : 30 %
- Mécanisation³ : 250 €/ha
- Produits phytosanit. : 0 €/ha
- Engrais et amend. : 35 €/ha

CALENDRIER FOURRAGER

ASSOLEMENT

- Prairies : 90%
- Céréales : 5%
- Maïs : 5%
- Autre : 5%

Système ensilages

STRUCTURE

- SAU/UTH : 45 ha
- Lait vendu/UTH : 165 000 L
- Chargement : 1,1 UGB/ha SFP
- Lait vendu/VL : 6 200 L
- Concentrés/VL : 800 kg
- Autonomie en conc. : 80 %

RÉSULTATS ÉCONOMIQUES (hors aides)*

- Achat d'aliments : 155 €/UGB
- VA (% PE)¹ : 40 %
- EBE avt MO (% PE)² : 30 %
- Mécanisation³ : 430 €/ha
- Produits phytosanit. : 0 €/ha
- Engrais et amend. : 35 €/ha

CALENDRIER FOURRAGER

ASSOLEMENT

- Prairies : 70%
- Céréales : 10%
- Maïs : 15%
- Autre : 5%

« L'objectif est d'avoir un système économe : l'herbe fait le lait »

« Je ne me vois pas faire de maïs en bio pour des raisons pédoclimatiques et idéologiques, quitte à devoir acheter des concentrés à l'extérieur »

« Une ration hivernale à base d'ensilage d'herbe et de maïs permet de maintenir la production par vache même si l'on doit compléter avec un peu de correcteur azoté »

* Les charges liées aux frais vétérinaires n'apparaissent pas car elles sont comparables entre les groupes et restent constantes avec le passage en AB (45 €/UGB). Il en va de même pour les frais d'achat de semences qui restent également constants (50 €/ha).

¹ Valeur Ajoutée hors aides exprimée en pourcentage des Produits d'Exploitation hors aides. Les Soldes Intermédiaires de Gestion (SIG) sont exprimés hors aides afin de ne s'intéresser qu'aux performances intrinsèques des systèmes. Ils sont alors minorés en moyenne de 10 % pour les fermes conventionnelles et 15 % pour les fermes en bio par rapport aux SIG exprimés avec les aides.

² Excédent Brut d'Exploitation hors aides avant rémunération de la Main d'Œuvre exprimé en pourcentage des Produits d'Exploitation hors aides.

³ Hors amortissement.

QUELQUES CLÉS POUR RÉUSSIR SON PASSAGE EN BIO



● **LAURENCE JOUËT**
Vétérinaire
partenaire
du GAB 44

LA GESTION DU SANITAIRE EN ÉLEVAGE BIO

« En agriculture biologique, le nombre de traitements allopathiques par vache est limité. De ce fait, les agriculteurs qui passent en bio ont peur de ne plus pouvoir traiter leurs animaux en cas de problèmes sanitaires. En réalité, cette peur n'est pas souvent fondée. En effet, la diminution de la productivité animale en AB entraîne, en général, une diminution du nombre de pathologies. Il existe également d'autres moyens d'agir (traitements alternatifs, méthodes de prévention...). Je pense qu'il y a aussi un aspect psychologique : beaucoup d'éleveurs ont le réflexe de traiter, en préventif, dès qu'un animal semble moins bien. Il faut arriver à sortir de ces pratiques et changer ses habitudes. »

Au niveau des pathologies, les principaux points de vigilance vont être le parasitisme (du fait de l'augmentation du pâturage) et le niveau cellulaire. Par contre, il y a moins de problèmes métaboliques en bio (notamment acétonémie). De manière générale, il ne faut pas se dire que l'on remplace simplement les médecines allopathiques par des médecines alternatives. Il faut faire de la prévention, réapprendre à observer ses animaux et savoir se remettre en question lorsque des problèmes apparaissent. C'est un changement d'état d'esprit. Echanger avec d'autres éleveurs et se former sont également très importants. »

Pour se faire accompagner pendant cette période de conversion, les éleveurs peuvent adhérer au dispositif d'accompagnement que le GAB 44 propose avec Laurence JOUËT et Catherine ROFFET, vétérinaires spécialisées dans les méthodes de traitement et de suivi alternatifs. Ce dispositif comporte un suivi individuel et collectif en santé animale qui permet de réaliser un diagnostic global de la gestion sanitaire du troupeau et le suivi d'un protocole sur un an.



● **OLIVIER LINCLAU**
Conseiller
technique
au GAB 44

LA GESTION DES CULTURES EN BIO

« Les principales craintes des éleveurs, au niveau de la gestion des cultures, concernent le salissement des parcelles et la baisse des rendements. Les éleveurs ont souvent peur de ne pas pouvoir faire face aux plantes invasives (rumex, chardons...) ou aux ravageurs (taupins...), car en bio il n'y a plus de béquilles chimiques. Plus le système est proche de l'AB avant conversion, moins ces craintes seront fondées. Pour des éleveurs avec une gestion plus éloignée de l'AB, il faut commencer par des rotations simples, en introduisant des prairies et des cultures techniquement faciles à gérer, comme les mélanges céréaliers. »

Plus globalement, il est important de ne pas copier les pratiques du conventionnel en AB. En effet, généralement, les éleveurs ont des habitudes culturelles (dates de semis, itinéraires techniques...) qu'il faut changer. En bio, il faut assainir le sol et diminuer les stocks de graines d'adventices par des faux semis, du déchaumage... Cela représente une gestion du sol sur le très long terme. Par ailleurs, il est également très important que les éleveurs échangent avec d'autres agriculteurs bio et aillent voir des démonstrations de matériels.

Le GAB 44 propose régulièrement aux éleveurs des formations sur la gestion du sol, basées sur des approches différentes, comme la méthode Hérody et les plantes bio-indicatrices. Ils peuvent aussi intégrer le groupe d'échanges cultures ou l'un des groupes d'échanges bovins lait. »

POUR ALLER PLUS LOIN

- **Référentiel Bovin Lait AB, Résultats techniques et économiques 2004-2013**, GAB 44, édition 2015
- **Préserver la qualité de l'eau, un atout économique pour la ferme**, GAB 44, 2014
- **Accompagnement global en santé animale**, GAB 44, 2015
- **Grandes Cultures Bio, Recueil de Savoir-faire Paysans**, CAB Pays-de-la-Loire, édition 2014
- **Programme de formations et Groupes d'échanges 2015-2016**, CIVAM 44 et GAB 44
- **Référentiel statistique en agriculture biologique 2015**, AFoCG 85, 49 et GAB 85
- **www.gab44.org**



● **GAB 44** ●
Les Agriculteurs **BIO**
de Loire-Atlantique

CONTACT
GAB 44

Pôle de services du Pré St Pierre
1, rue Marie Curie | 44170 Nozay

Tel : 02 40 79 46 57

Mail : accueil@gab44.org

avec le soutien financier de



→ www.gab44.org