

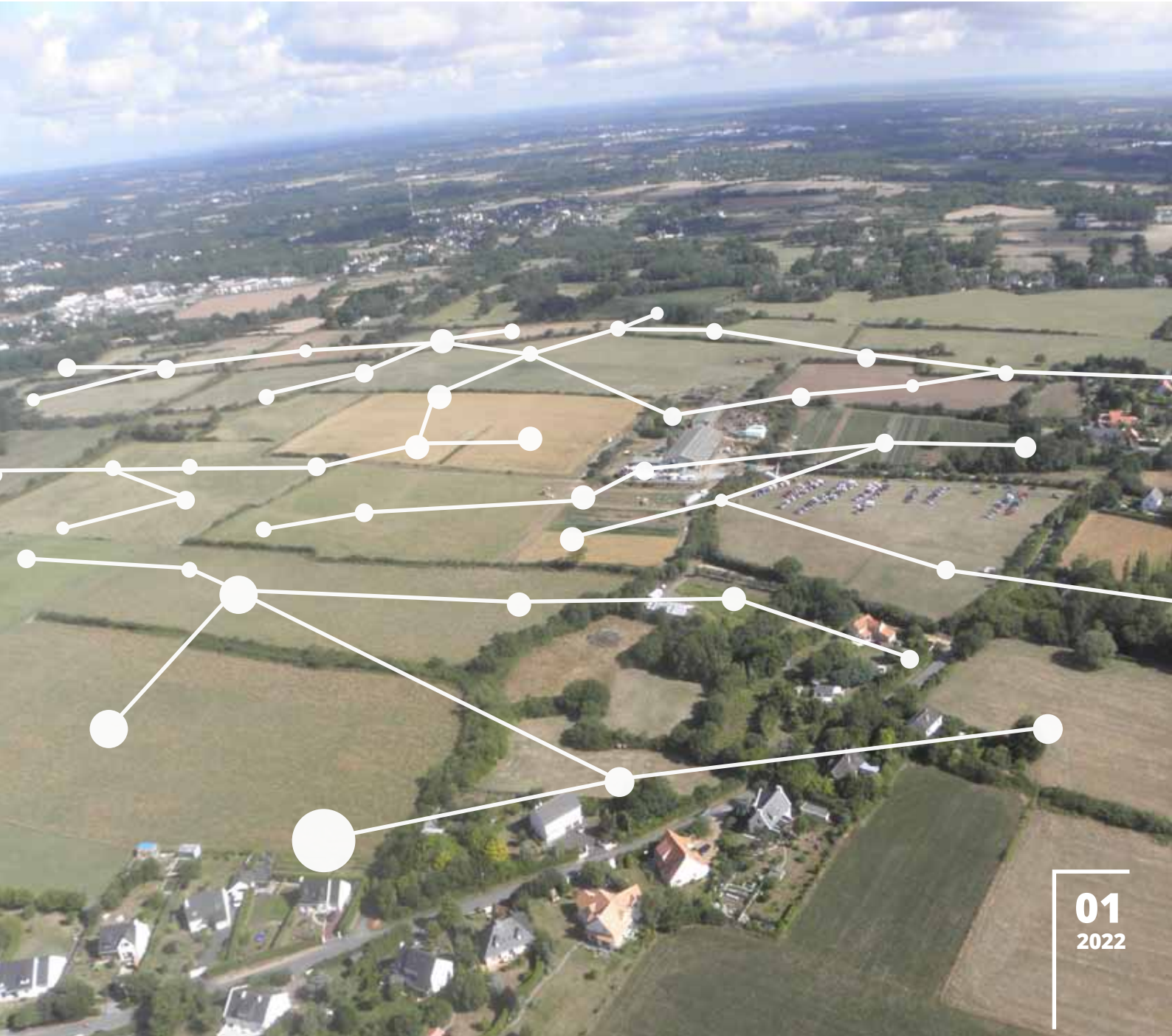


• GAB 44 •

Les Agriculteurs BIO de Loire-Atlantique

# COMMENT DÉVELOPPER L'AGRICULTURE BIOLOGIQUE SUR MON TERRITOIRE ?

Le Groupement des Agriculteurs Biologiques de Loire-Atlantique accompagne les collectivités territoriales





Mesdames, Messieurs les élu.e.s,

Le GAB44 (Groupement des Agriculteurs.trices Bio) porte depuis 30 ans un projet agricole ambitieux pour la Loire-Atlantique. Il accompagne le développement des pratiques agrobiologiques dans les fermes du département. Ainsi les paysannes et les paysans ont participé à construire un territoire plus écologique, une économie plus équitable et une société plus humaine.

C'est ce projet d'un développement territorial durable et solidaire que nous portons, nous paysans et paysannes bio. Les habitants des campagnes ou des villes veulent une alimentation plus saine, des cours d'eau et des nappes phréatiques en bon état écologique, des paysages diversifiés. C'est pourquoi, nous avons, au sein du GAB44, pris notre place pour agir plus globalement dans les territoires, de la production à la consommation.

Depuis 15 ans, nous avons développé des actions avec les collectivités, permettant de faire le lien entre l'agriculture et les produits que l'on sert en restauration collective. Cela a abouti à la création de Manger bio 44 qui, depuis 2009, structure une offre bio locale pour les restaurants scolaires. Nous avons construit et mutualisé des outils d'information, d'échanges de savoir-faire et d'accompagnement performants au sein de notre réseau national FNAB pour accompagner les collectivités dans la transition agricole et alimentaire de leur territoire.

Aujourd'hui, le catalogue que nous vous proposons, **présente les outils que le GAB44 peut mettre en œuvre avec vos collectivités** en lien avec les objectifs et les compétences de votre territoire. Nous sommes à votre écoute pour vous aider à construire un projet d'économie locale basée sur une agriculture dynamique, viable, créatrice d'emplois et génératrice de liens sociaux.

Audrey Lacroix  
Présidente du GAB44

*« Au-delà des pratiques de son cahier des charges, l'agriculture bio est un projet d'évolution profonde de l'organisation agroalimentaire actuelle pour créer une économie relocalisable et solidaire. »*

*Extrait de la charte des valeurs de la FNAB et de son réseau.*



Comprendre l'intérêt, la légitimité et le rôle de la collectivité dans la promotion de l'Agriculture Biologique

**Formation : "OUTILS, MÉTHODES ET POSTURES POUR ACCOMPAGNER LA TRANSITION AGRICOLE DES TERRITOIRES"**

5

Comprendre le contexte agricole local et fédérer les acteurs du territoire autour d'un dialogue apaisé

**LES DIAGNOSTICS TERRITORIAUX :**

- ETUDE SENSIBIO
- OBJECTIF BIO

6

Mettre en place et expérimenter des actions spécifiques pour le développement de l'AB sur le territoire

**APPUI AUX AGRICULTEURS·TRICES**

8

**INSTALLATION - TRANSMISSION**

12

**L'ACCOMPAGNEMENT FONCIER BIO**

13

**RESTAURATION COLLECTIVE**

14

**FILIÈRES BIO LOCALES**

15

**DÉFI FOYERS À ALIMENTATION POSITIVE**

16

**FORMATION "EDUQUER/SENSIBILISER" SUR L'ALIMENTATION**

17

**SENSIBILISATION DU JEUNE PUBLIC**

18

Se mettre en réseau avec les territoires bio en France

**TERRITOIRES BIO PILOTÉS**

19

## L'AGRICULTURE BIOLOGIQUE, MOTRICE DE VOS POLITIQUES PUBLIQUES

L'agriculture biologique peut être mobilisée par les politiques publiques locales, comme un objectif en tant que tel mais aussi comme un moyen de concourir aux différents enjeux de gestion des territoires qui incombent aux élus locaux : création d'emplois, aménagement équilibré, préservation de la santé publique et des ressources naturelles, etc.

Elle peut donc être mobilisée au sein de différents outils des collectivités : Projet Alimentaire de Territoire, Plan Climat Air Energie Territorial, Schéma de Cohérence Territorial, Contrat Unique pour la reconquête de la qualité de l'eau, etc..

L'agriculture biologique permet ainsi de se doter d'un objectif qualitatif et quantifiable pour atteindre les objectifs sur le territoire au travers des surfaces développées et du nombre d'exploitations certifiées.

## NOS MÉTHODES D'ACCOMPAGNEMENT

Dans son approche, quel que soit le public accompagné, le Groupement des Agriculteurs Biologiques s'appuie sur les principes de l'éducation populaire dont les piliers sont l'émancipation, la conscientisation, le développement du pouvoir d'agir et la transformation sociale.

Ainsi l'échange d'expériences et de savoir faire entre pairs et entre acteurs est au cœur de notre action et se traduit par l'animation de groupes d'échanges. L'accompagnement individuel est ainsi un levier pour amener les personnes à des échanges collectifs qui vont permettre de sécuriser et soutenir une démarche de transition et faciliter l'évolution des systèmes agricoles et alimentaires.

Le Groupement des agriculteurs biologiques intègre dans sa démarche une approche systémique, c'est-à-dire mobilisant différents leviers pour considérer dans son ensemble une problématique. Cette démarche est basée sur une écoute active qui va permettre d'identifier les freins au changement et d'accompagner les acteurs dans une perception de réussites plutôt que d'un ensemble d'obstacles.



## Formation régionale "OUTILS, MÉTHODES ET POSTURES POUR ACCOMPAGNER LA TRANSITION AGRICOLE DES TERRITOIRES"

### Objectifs :

Les collectivités locales, qu'elles portent des projets d'urbanisme, de développement économique, alimentaire, ou de protection des ressources naturelles, sont très souvent confrontées aux enjeux agricoles territoriaux. Le développement agricole, et plus particulièrement celui de l'agriculture biologique, constitue alors souvent une partie de la stratégie de développement des collectivités.

Pour mettre en œuvre son projet, la collectivité devra mener une conduite du changement auprès du monde agricole. Mais cet accompagnement au changement présente des caractéristiques qu'il est important de connaître pour mener à bien ce type de projets complexes. Cette formation vise à faciliter les démarches des acteurs de territoire, gagner en crédibilité notamment auprès des acteurs agricoles, dépasser les situations de blocages conflictuels, et mettre en place les conditions d'une collaboration efficace avec l'ensemble des parties prenantes.

### Public cible :

Élus et agents territoriaux, chargés de mission et animateurs des collectivités, intercommunalités et structures territoriales en charge de la mise en œuvre de politiques publiques territoriales.

### Moyens pédagogiques :

À travers des exemples concrets de collectivités et du vécu professionnel de chacun, cette formation mobilise des moyens pédagogiques basés sur l'échange et l'interactivité : mises en situations, analyses de situations vécues par les stagiaires, ateliers de travail, élaboration d'une stratégie territoriale pour chaque stagiaire...

### Temps d'échanges et d'information :

Chaque année, le GAB 44 organise des temps d'échanges et d'informations à destination des collectivités sur des sujets d'actualité : régie agricole et alimentaire, comment lever les freins à la transition des agriculteurs.trices, découverte de nouveaux outils à disposition des collectivités, ....

Ces temps sont communiqués tout au long de l'année auprès des collectivités de Loire-Atlantique à travers notre newsletter.

Vous pouvez vous inscrire auprès du GAB 44 pour recevoir ces informations.

### CONTACT :



Daniëlle Havot Broekarts,  
[coordination.territoire@gab44.org](mailto:coordination.territoire@gab44.org)  
 06 17 18 06 05



[www.gab44.org](http://www.gab44.org)

## LES DIAGNOSTICS TERRITORIAUX

Véritables outils afin de prioriser les actions sur votre territoire, le GAB 44 s'appuie sur différents diagnostics pour vous aider à poser vos objectifs de développement et également à mettre en place les programmes d'actions adaptés.

### LA GRILLE D'ANALYSE DES TERRITOIRES

Comment profiter au mieux des spécificités de son territoire pour agir efficacement et allier développement local et préservation des ressources naturelles ? La Grille d'analyse des territoires est un outil conçu pour les collectivités locales souhaitant agir en faveur de la transition agricole et alimentaire.

Elle permet de se poser les bonnes questions, d'identifier les acteurs locaux concernés, et d'apprendre d'autres collectivités ayant agi avec succès.

Cet outil se décline autour de trois axes :

- quel potentiel de production biologique sur le territoire ?
- quels débouchés pour la production biologique de mon territoire ?
- quel contexte politique et réglementaire influant sur la transition agricole du territoire ?

La Grille d'analyse des territoires est disponible gratuitement et téléchargeable sur le site [www.eauetbio.org](http://www.eauetbio.org).

### OBJECTIFS

Les finalités de cette grille peuvent être divers :

#### • OUTIL D'AIDE A LA DECISION :

Pour identifier les freins et leviers au développement de l'agriculture biologique sur un territoire et définir une stratégie d'action

#### • OUTIL DE DETERMINATION DU TERRITOIRE D'ACTION :

Pour identifier, au sein d'un vaste territoire, un ou des sous-territoire(s) d'action. À l'échelle d'un vaste espace rassemblant plusieurs EPCI (échelon départemental, zone dite à « enjeu eau potable » de grande dimension...), il peut être intéressant de recourir à la Grille pour comparer le potentiel de développement de l'agriculture biologique de plusieurs sous-territoires, et ainsi définir une ou plusieurs zones d'actions prioritaires identifiées comme les plus propices.

#### • OUTIL DE MOBILISATION ET D'EMERGENCE D'UN PROJET TERRITORIAL PARTAGE

Pour être le support d'une concertation territoriale portant sur l'agriculture biologique et mobilisant de nombreux acteurs.

En fonction de l'état d'avancement de la réflexion de votre collectivité, le GAB 44 peut être force de proposition sur l'utilisation de la grille mais également vous accompagner dans la méthodologie de mise en place de l'outil.

### CONTACT :



Daniëlle Havot Broekarts,  
[coordination.territoire@gab44.org](mailto:coordination.territoire@gab44.org)  
 06 17 18 06 05

## ÉTUDE SENSIBIO

Les diagnostics de territoire concernant l'Agriculture Biologique (AB) se basent le plus souvent sur les déterminants structurels, c'est-à-dire les facteurs techniques et économiques, favorisant ou défavorisant le passage à l'agriculture biologique. Depuis les années 2000, la littérature scientifique sur ce sujet, met de plus en plus en avant l'aspect psychosociologique afin de mieux comprendre les réticences à ce mode de production. Partant de ce constat, « l'étude territoriale de sensibilité à l'AB » (ou « étude SensiBio ») est un OAD (Outil d'Aide à la Décision) construit autour des déterminants psychosociologiques, permettant de mieux connaître le profil sociologique des agriculteurs d'un territoire ainsi que leur potentiel d'évolution vers l'AB.

### Mise en œuvre :

L'étude Sensibio se conduit au travers d'une série d'entretiens individuels semi-directifs chez un panel d'agriculteurs-rices d'un territoire. Ces entretiens permettent ainsi de définir des typologies d'agriculteurs-rices visant à déterminer leur propension à évoluer vers la bio.

Les données récoltées font ensuite l'objet d'une analyse et d'une restitution auprès de la collectivité.

### Les finalités des diagnostics :

- Adapter les plans d'actions en faveur du développement de l'AB

### Durée :

de 3 à 6 mois

### Exemple de la grille des profils :



### CONTACT :



Daniëlle Havot Broekarts,  
coordination.territoire@gab44.org  
06 17 18 06 05



Orianne Liet,  
coordination.technique@gab44.org  
06 46 13 66 65

## APPUI AUX AGRICULTEURS·TRICES

*Pour développer la production agricole bio sur les territoires il est nécessaire d'accompagner les agriculteurs dans l'évolution de leurs pratiques et de consolider les systèmes bio existants. Pour cela le GAB 44 propose différents types d'actions qui peuvent être adaptées au contexte agricole suite à un diagnostic Sensibio.*

### ● PORTE OUVERTE TECHNIQUE

#### MISE EN ŒUVRE :

Sur une ferme biologique du réseau, les portes ouvertes accueillent partenaires et agriculteurs. trices autour d'une thématique technique et/ou économique : références économiques, gestion des sols, rotations, santé animale, techniques culturales...

#### OBJECTIFS :

- Favoriser les échanges entre les producteurs.trices du territoire
- Informer, rassurer sur des pratiques techniques (gestion du sol, désherbage mécanique,...)
- Donner des pistes et des éléments de réflexions sur des évolutions de pratiques possibles

**PUBLIC CIBLE :** Agriculteurs-rices du territoire (bio comme conventionnel.les)

### ● DIAGNOSTICS SYSTÈME

#### MISE EN ŒUVRE :

Accompagnement individuel avec deux visites de ferme qui permet un diagnostic technique suivi d'une étude des évolutions possibles en bio pour déterminer les axes de travail nécessaires afin de répondre au cahier des charges bio. Une simulation technico économique sur 5 ans permet également d'évaluer l'impact de la conversion sur les systèmes et les évolutions possibles.

#### OBJECTIFS :

- Identifier dans une approche globale du système les pratiques envisageables pour plus d'autonomie et de cohérence.
- Présenter la réglementation bio et le processus de conversion
- Sensibiliser aux pratiques mises en place en agriculture bio et permettre aux agriculteurs de les projeter sur leur ferme

**PUBLIC CIBLE :** Agriculteurs.rices conventionnel.les

### ● FORMATIONS :

#### OBJECTIFS :

- Former les agriculteurs aux techniques et pratiques favorisant la qualité de l'eau
- Donner aux agriculteurs les clés d'une plus grande autonomie technique mais aussi intellectuelle et décisionnelle.

**PUBLIC CIBLE :** Agriculteurs-rices du territoire (bio comme conventionnel.les)

## CONTACT :



**Oriane Liet**  
Coordinatrice du pôle technique  
coordination.technique@gab44.org



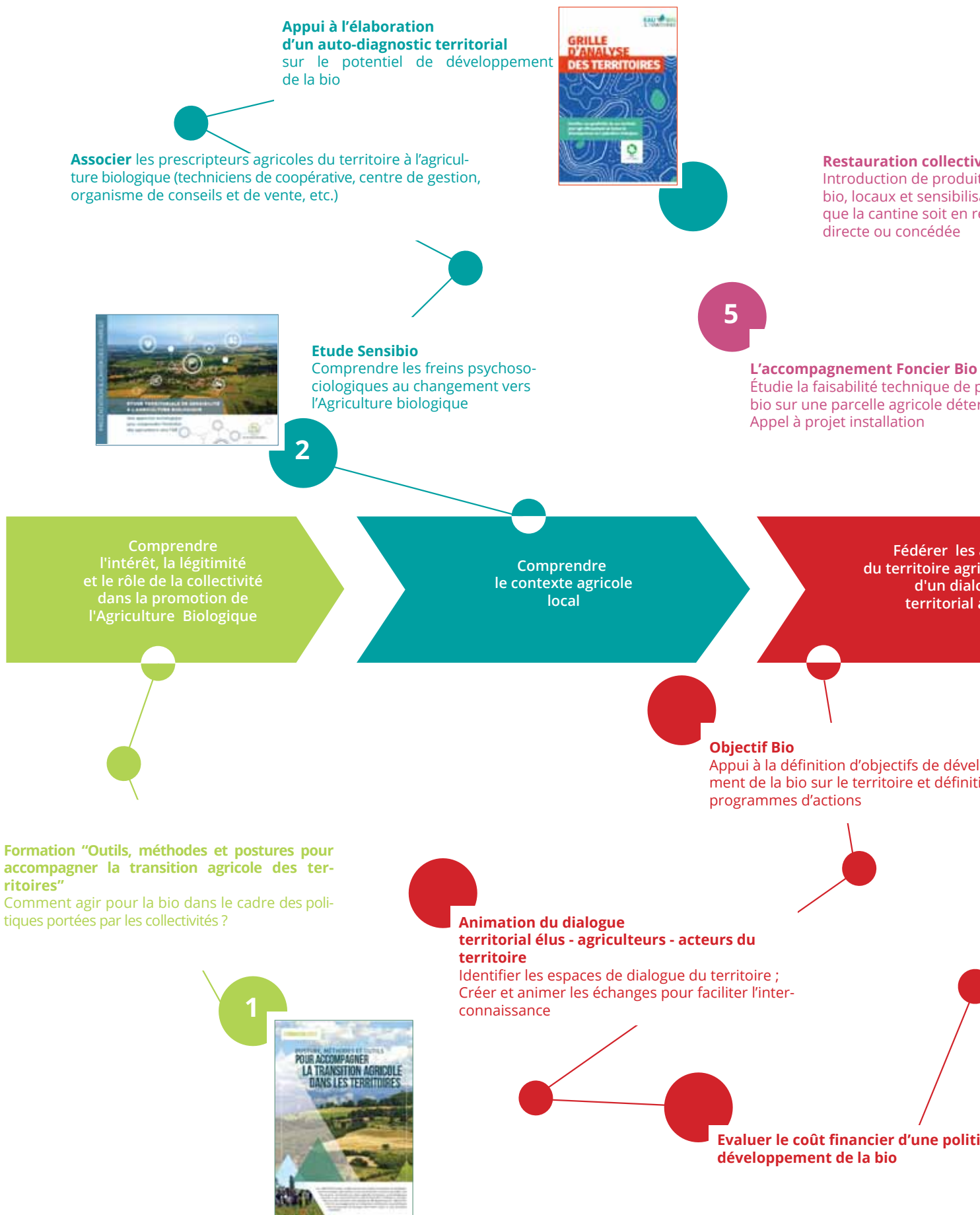
**Olivier Linclau**  
Sol - Santé Animale



**Léo Fuzeau**  
Installation - Transmission

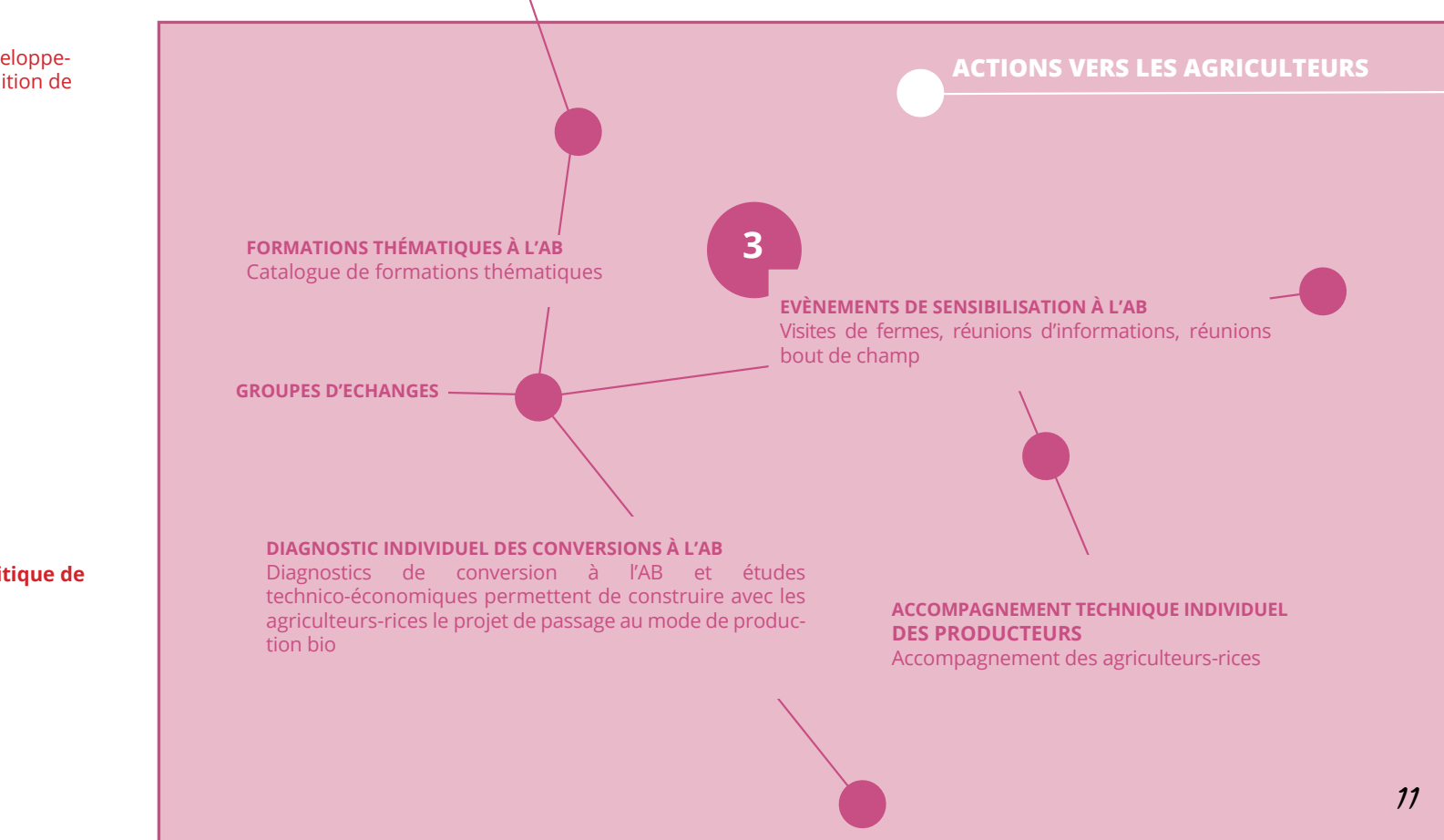
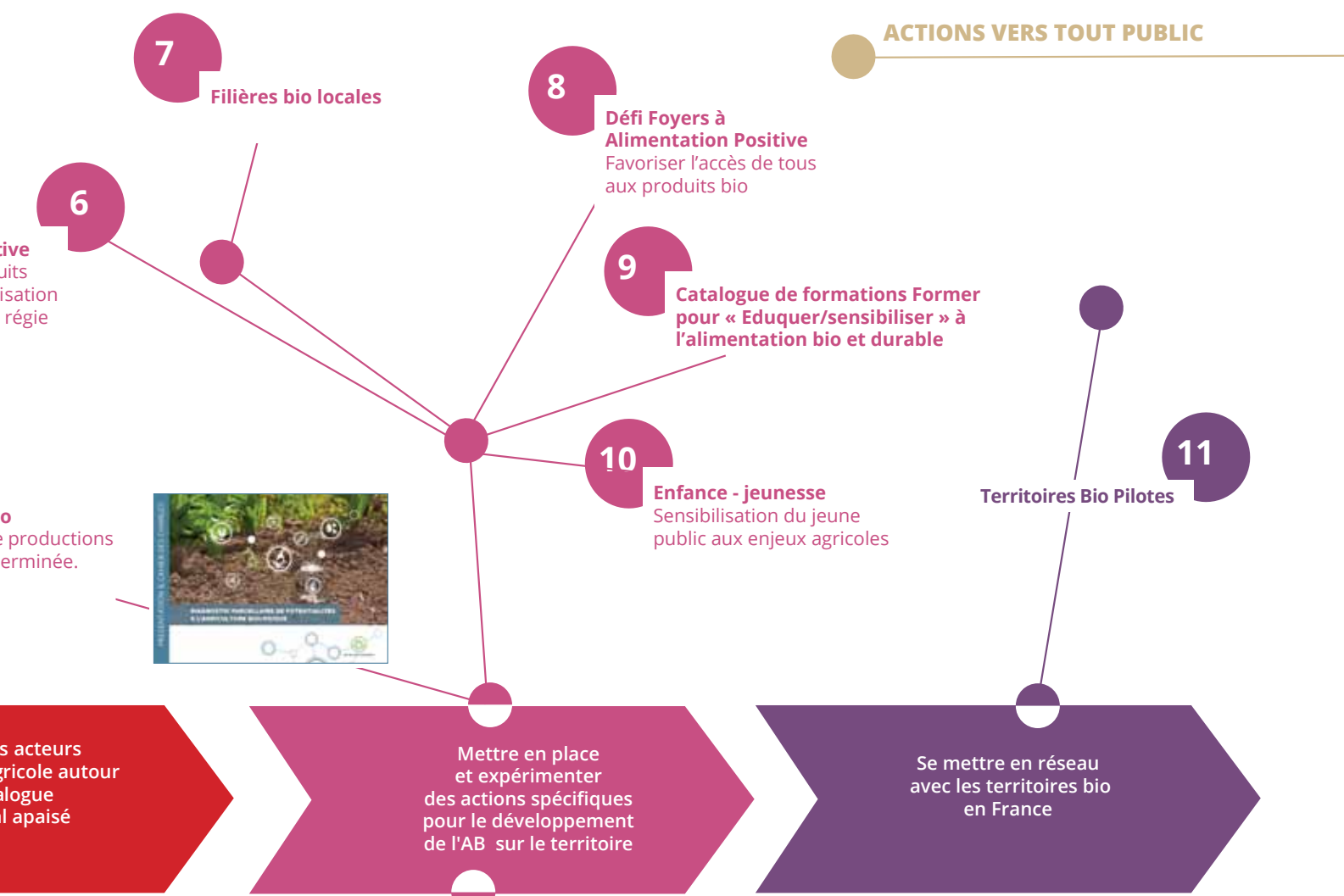


# METTRE EN PLACE UNE POLITIQUE AGRICOLE TERRITORIALE FAVORABLE À LA BIO



Pour plus d'informations ou pour obtenir un devis, contactez-nous : [accueil@gab44.fr](mailto:accueil@gab44.fr) 02 40 79 46 57

Vous êtes élus ou travaillez dans une commune, une intercommunalité, un syndicat d'eau, un Pays, un Parc naturel régional... et vous souhaitez développer l'agriculture biologique sur votre territoire. Le GAB 44 conçoit des outils sur mesures pour vous y accompagner



## ● ACCOMPAGNEMENT INDIVIDUEL :

### MISE EN ŒUVRE :

Le GAB 44 accompagne les agriculteurs.trices du territoire sur l'évolution de leur système sur des thématiques variées : sol, rotation, désherbage mécanique, santé animale. En rendez-vous individuel appuyé par une visite de ferme les pratiques sont analysées afin d'identifier les problèmes pouvant être levés ou limités par une évolution.

### OBJECTIFS :

- Analyser les pratiques actuelles et prendre du recul
- Identifier les leviers d'amélioration possibles pour plus d'autonomie et de cohérence
- Co-construire un plan d'action entre le conseiller et l'agriculteur.trice

**PUBLIC CIBLE :** Agriculteurs-rices du territoire (bio comme conventionnel.les)

## ● ACCOMPAGNEMENT COLLECTIF :

### MISE EN ŒUVRE :

En groupe, les producteurs.trices échangent sur leurs pratiques pour consolider leur système bio ou pour faire évoluer leur système vers l'agriculture biologique. Cet échange entre pairs permet de rassurer sur les choix qui peuvent être opérés et d'élargir le champ des possibles.

### OBJECTIFS :

- Développer et partager ses pratiques et savoir-faire
- Progresser sur ses techniques grâce à l'échange et aux retours d'expérience
- Découvrir différents systèmes et s'ouvrir à d'autres pratiques

**PUBLIC CIBLE :** Agriculteurs-rices du territoire (bio comme conventionnel.les)

## ● INTERVENTION TECHNIQUE DANS DES GROUPES EXISTANTS :

Sur certains secteurs des groupes d'échanges sont déjà constitués, au sein des CUMA ou des organisations agricoles: il est intéressant de s'appuyer sur les dynamiques existantes pour apporter des éléments techniques afin de faire évoluer les pratiques.

Le GAB 44 peut intervenir au sein de ces groupes afin d'apporter une expertise technique (gestion du sol, de la fertilisation, des cultures,..)

### MISE EN ŒUVRE :

Prise de contact avec les groupes existants et leurs animateurs sur les territoires concernés. Identification des thématiques pouvant être travaillées dans le cadre de leurs travaux du groupe et en lien avec l'évolution des pratiques

### OBJECTIFS :

- Sensibiliser les groupes du territoire aux pratiques favorables à l'amélioration de la qualité de l'eau.
- Proposer des solutions techniques pour l'amélioration de la qualité de l'eau en lien avec les préoccupations des agriculteurs.trices.
- Apporter une expertise technique plus approfondie en lien avec les pratiques biologiques

**PUBLIC CIBLE :** Agriculteurs-rices du territoire (bio comme conventionnel.les)



Julien Bouriga  
Grandes Cultures



Maxime Renou  
Maraichage



Vianney Thin  
Elevage



## L'ACCOMPAGNEMENT SUR LA TRANSMISSION / INSTALLATION

*Appuyer l'évolution de système des fermes vers l'agriculture biologique ou consolider des systèmes bio. Pour cela le GAB 44 s'appuie sur différents types d'actions qui peuvent être adaptées au contexte agricole suite à un diagnostic Sensibio.*

### ● DIAGNOSTIC TRANSMISSION :

#### MISE EN ŒUVRE :

Accompagnement individuel avec une visite de ferme qui permet un diagnostic technique suivi d'une étude des leviers pour faciliter la transmission de sa ferme

#### OBJECTIFS :

- Analyser le système actuel pour identifier les freins à la transmission
- Identifier les leviers pour faciliter la transmission
- Co-construire un plan d'action entre le conseiller et l'agriculteur.trice cédant.e

**PUBLIC CIBLE :** Agriculteurs.rices bio cédant.e.s

### ● ACCOMPAGNEMENT COLLECTIF DES CÉDANTS :

#### MISE EN ŒUVRE :

En groupe, les futur.s cédant.e.s bio échangent sur leurs problématiques et réussites concernant leur projet de transmission de ferme (posture personnelle, aspects économiques de la transmission,...). Cet échange entre pairs permet de se rassurer sur les choix dans son projet de transmissions et d'élargir le champ des possibles.

#### OBJECTIFS :

- Partager son expérience
- Progresser sur son projet de transmission

**PUBLIC CIBLE :** Agriculteurs-rices bio en projet de transmission

### ● SENSIBILISATION DES PORTEURS DE PROJETS :

#### MISE EN ŒUVRE :

Réunions d'information sur les spécificités de l'installation en agriculture biologique : points de repère sur la réglementation et les démarches en agriculture biologique, les aides bio, les filières locales, les groupes techniques, les formations, les outils et publications disponibles pour avancer sur votre projet.

#### OBJECTIFS :

- Informer les porteurs de projets sur les spécificités de l'installation en agriculture biologique

**PUBLIC CIBLE :** porteur.euse.s de projet à l'installation en agriculture biologique

#### CONTACT :



Vianney Thin  
Elevage



Léo Fuzeau  
Installation / Transmission



[www.gab44.org](http://www.gab44.org)

## L'ACCOMPAGNEMENT FONCIER BIO

**OBJECTIFS :** Lorsqu'une collectivité dispose d'une parcelle de foncier public qu'elle souhaite mettre à disposition d'un porteur de projet en agriculture biologique ou exploiter en régie, l'accompagnement foncier bio permet de connaître le potentiel agronomique de cette parcelle ou de la zone agricole identifiée au préalable (exemple : les propriétés agronomiques du sol permettent-elles d'envisager une activité maraîchère bio ? Une production en grande culture bio ?). Pour enrichir ce diagnostic agronomique, un historique de l'activité sur la parcelle est effectué en allant à la rencontre des précédents exploitants et des producteurs-rices voisins. Il permet également d'établir un dialogue avec les producteurs de la zone et de s'assurer de la bonne intégration du ou des futurs porteurs de projets sur le territoire.

En outre, il est possible de compléter le diagnostic par une étude économique, pour proposer une vue plus globale des caractéristiques agricoles de la zone (filières présentes, débouchés, lieux de commercialisations, etc) . L'accompagnement peut comprendre l'appui à la rédaction et à la sélection des porteurs de projets. Il peut également s'adapter à la mise en place d'une régie agricole.

**PUBLIC CIBLE :** Collectivité territoriale et porteurs de projet à l'installation en agriculture biologique

### Phase 1

Observation des parcelles et analyse de sol

### Phase 2

Rapport de recommandations sur la faisabilité technique du projet à destination de la collectivité et du futur porteur de projet

### Phase 3

*(optionnelle) :*

Cartographie des filières bio présentes sur le territoire et caractérisation des opportunités économiques

### Phase 4

Appui à la rédaction et diffusion d'un appel à sélection de projets d'installation.



### ILS L'ONT FAIT:

La commune de Saffré a réalisé en 2019 une étude pour utiliser en régie les terres agricoles détenue par celle-ci.



### POUR ALLER PLUS LOIN :

Pour démêler les autres aspects clés (propriété, usage, urbanisme, environnement, aménagements...) d'un projet de mobilisation de foncier public pour l'installation et l'agriculture biologique, nos partenaires de l'association Terre de Liens vous accompagnent. Un appui sur la mise en place du Bail Rural Environnemental est également proposé.

**Contact : 06 61 45 49 88**

### CONTACT :



Daniëlle Havot Broekarts,  
coordination.territoire@gab44.org  
06 17 18 06 05



Léo Fuzeau  
Installation @gab44.org



www.gab44.org

## RESTAURATION COLLECTIVE

*Un accompagnement pour une restauration bio, de qualité et locale quelque soit votre mode de fonctionnement actuel.*

### OBJECTIFS :

- **Accompagner les restaurations collectives publiques et privées** dans la mise en place d'une alimentation de qualité cohérente en lien avec les objectifs de la loi EGALIM et les objectifs de la structure.
- **Accompagner sur l'ensemble des activités en restauration**, de la définition du projet en matière de qualité, en passant par l'approvisionnement en denrées alimentaires et la gestion du gaspillage alimentaire par le biais des marchés publics de restauration collective.

### PUBLIC CIBLE

Elus locaux, gestionnaires/agents administratifs en charge des marchés publics, chefs et équipe de cuisine, acteurs du temps de restauration, convives et parents d'élèves

### MISE EN ŒUVRE

Cet accompagnement – modulable selon les besoins et attentes de la structure – agit sur l'ensemble des activités de la restauration collective au travers notamment des actions suivantes:

- **Co-construction d'un projet de restauration** adapté aux attentes et besoins de la structure et des convives
- **Maîtrise et gestion du budget** du restaurant en identifiant les sources de réduction des coûts du repas (techniques culinaires, les achats de denrées...)
- **Mesure du gaspillage alimentaire** et mise en place d'actions pour réduire le gaspillage auprès des convives, de la production...
- **Formations des équipes de cuisine sur les techniques culinaires** (repas végétariens...) en partenariat avec des cuisiniers formateurs, formations des acteurs du temps de restauration (sensibilisation à l'éducation au goût des convives...)
- **Mise en place d'animations pédagogiques** en lien avec le projet de restauration de la structure
- **Rédaction, analyse et suivi des marchés publics** pour la fourniture de denrées alimentaires, le choix de prestataire de restauration collective (pour la restauration concédée), sous format individuel ou de formations collectives
- **Accompagnement de projet sur la reprise en régie directe de la restauration collective** : aide à la prise de décision sur les différents fonctionnements possibles, diagnostic du système de restauration et préconisation sur les évolutions possibles (en partenariat), diagnostic des possibilités d'approvisionnements bio locaux et scénarii d'intégration progressive de produits de qualité, définition du plan alimentaire et accompagnement à l'évolution des menus en lien avec les approvisionnements (en partenariat)

 AUGMENTATION DE LA PART DE BIO APRÈS ACCOMPAGNEMENT



### ILS L'ONT FAIT :

60% des communes de Loire Atlantique sont en régie directe. Parmi elles, Bouvron (220 couverts) propose des repas 100% bio, au maximum local pour un coût denrées de 1.70 €.



### RETOUR D'EXPÉRIENCE :

#### ACCOMPAGNEMENT DU RESTAURANT SCOLAIRE DE SAINT-LUMINE DE COUTAIS

Sur l'année scolaire 2018-2019, le restaurant scolaire a mis en place un projet d'introduction de produits de qualité, bio et locaux dans les repas, sous l'impulsion de l'élue en charge des affaires scolaires et de la chef de cuisine.

Appuyé par le GAB44, le restaurant est passé de **0% d'approvisionnements de qualité et bio à 20,7%, le tout en 8 mois, pour un budget denrées resté constant à 1,60€ par repas**. Ces approvisionnements de qualité et bio sont très majoritairement issus de producteurs locaux en directs (77%). L'évolution des approvisionnements a concerné 3 familles de denrées (produits laitiers, légumes/fruits et pain).

Une autre action importante a été la mise en place d'un repas végétarien proposé régulièrement, en majorité composé de produits bruts préparés sur place.

Des réunions d'informations sur la mise en place de la démarche ont été réalisées avec une cinquantaine de parents présents pour découvrir les premiers résultats et partager les évolutions à venir.

Aujourd'hui en autonomie, la collectivité poursuit cette progression sur les produits de qualité, bio et en direct des producteurs (introduction de nouvelles gammes de produits) avec la mise en place d'animations pour les convives ainsi que des sensibilisations sur le gaspillage alimentaire (mise en place de pesées du gaspillage alimentaire et d'une communication auprès des convives)

### CONTACT :



David Lorgeoux  
restoco@gab44.org  
07 88 28 64 37



Fanny Caron,  
bioaccessibilite@gab44.org  
06 20 65 73 71



www.gab44.org

## FILIÈRES BIO LOCALES

**OBJECTIFS :** Développer des filières bio locales pour inciter le passage en bio des fermes et relocaliser l'approvisionnement de la population

### MISE EN ŒUVRE

Le développement de filières bio locales se mène en deux étapes :

- **Diagnostic filières locales :** il s'agit d'évaluer la production, les débouchés locaux potentiels et les outils de transformation nécessaires et existants. Tout ou partie du diagnostic est réalisé en fonction des objectifs de la collectivité et des données préexistantes.
- **Accompagnement des filières locales :** en fonction de l'analyse précédente, il peut s'agir d'accompagner la mise en place d'un outil de transformation locale ou de mettre en œuvre des planifications et contractualisations entre producteurs locaux et transformateurs, distributeurs ou restauration locale.

Les actions précitées sont co-construites avec la collectivité en fonction des besoins et enjeux du territoire. La méthodologie s'applique à pérenniser la démarche dans le temps et à permettre à la collectivité de la poursuivre en autonomie.

### EXEMPLE DE RÉALISATIONS :

**2021 :** Planification entre collègues et maraichers sur un territoire pour une saison de production. Organisation de réunions d'interconnaissance, recueil des volumes prévisionnels, constitution d'une offre collective (mobilisation de producteurs et réunion de planification) et animation des échanges entre les producteurs et les agents de la restauration collective.

**2017 - 2018 :** Tests d'approvisionnement des restaurants scolaires sur le territoire du Syndicat Mixte de gestion des déchets Centre Nord Atlantique : journée d'interconnaissance entre cuisiniers et producteurs, réalisation de diagnostics cuisine scolaire, conception de feuilles de route pour les cuisiniers, mise en relation et suivi des relations avec les producteurs locaux.



### CONTACT :



Béryl Rouiller  
filieres.locales@gab44.org  
06 17 18 86 39



www.gab44.org

## DÉFI Foyers à ALIMENTATION POSITIVE



### OBJECTIFS :

Accompagner les personnes vers une évolution des habitudes alimentaires et d'achat pour augmenter la consommation de produits bio locaux à budget constant et en se faisant plaisir. Accompagner les associations de proximité sur les territoires sur la thématique de l'alimentation : un Centre Social ou Socio-Culturel, un CCAS, une épicerie sociale, une association de consommateurs (AMAP), une Maison des jeunes, une collectivité, un FJT, ...

### MISE EN ŒUVRE :

#### • Les défis Foyers à Alimentation Positive au niveau des territoires

Sur 4 à 8 mois, un jeu ludique invite des équipes de citoyens à se lancer le défi d'augmenter leur consommation de produits bio locaux de saison à budget constant, tout en se faisant plaisir. Remplir ce défi ne peut passer que par un changement des habitudes alimentaires et d'achats... Un programme d'animations sur l'alimentation et l'agriculture bio comprenant ateliers de cuisine, atelier équilibre alimentaire, visite de ferme est proposé.

Les animations se veulent amener les participants à initier une réflexion sur leurs habitudes alimentaires et s'interroger sur l'origine des aliments et les techniques de production. Les foyers réalisent également un suivi de leur consommation entre le début et la fin du défi.

Les participants sont encadrés par les associations de leurs secteurs qui ont un rôle soit de structure mobilisatrice soit de structure relai. Cette structure a au minimum le rôle de mobiliser une équipe et l'accompagner dans la durée.

#### • Trois formats de mise en œuvre sont proposés

##### - Format « clef en main »

Le GAB 44 organise et anime l'ensemble du défi. Il s'appuie sur des associations locales uniquement pour mobiliser des foyers et assurer la cohésion d'équipe.

##### - Format « structures relais »

Le GAB 44 accompagne les structures relais dans la mise en place de leur projet pédagogique « alimentation, santé, environnement, agriculture », anime et forme le groupe d'animatrices et bénévoles actifs. Chaque structure construit un programme d'animations personnalisé en fonction du public cible. Cette méthode permet de pérenniser la thématique au sein des structures.

##### - Format « transmission-accompagnement »

Le GAB 44 délègue à un agent de collectivité l'organisation et animation du défi. Il le forme aux outils et méthodes du défi FAAP.

## RETOUR D'EXPÉRIENCE : ZOOM SUR NANTES MÉTROPOLE

### Exemples de résultats :

Edition 2018-2019 sur 4 équipes, 70 foyers (140 à 170 personnes)  
Augmentation de 14% la part d'achats bio dans leurs assiettes,  
+ 2.3% de légumes, - 1% de viande,  
pour - 0,14 € de coût du repas/ personne (de 1.94 à 1.81€ en moyenne)  
Ils ont achetés -8% dans les supermarchés  
400 personnes touchées indirectement  
Projets d'achats groupés accessibles à tous sur Saint Sébastien sur Loire et création d'1 association de sensibilisation et jardinage « cultive ton bio » sur Nantes Nord.

**TÉMOIGNAGE :** *C'est un dispositif stimulant, complet et de qualité, pour les foyers et pour les structures ! A poursuivre...» Nadège, animatrice Maison de Quartier Clos Toreau*

*« Nous avons conservé le même prix par repas que la période référence soit 1.9€/personne, mais la part du bio était de 18% initialement et elle est maintenant à 46% !! Et notre nourriture est 100% française ! Manger mieux au même prix c'est possible »*

Florence et Théo, Equipe Saint Sébastien sur Loire

### CONTACT :



Fanny Caron

bioaccessibilite@gab44.org  
06 20 65 73 71



Antoine Romieu

defialimentation@gab44.org  
06 76 09 08 85



www.gab44.org



## FORMATIONS « EDUQUER/SENSIBILISER » A L'ALIMENTATION



### OBJECTIFS :

- Développer ses connaissances sur les thématiques de l'alimentation, de l'agriculture, et des enjeux environnementaux, sociétaux et de santé
- Transmettre des outils et techniques d'animation pour sensibiliser à une alimentation durable
- Mutualiser les expériences et les compétences pour sensibiliser aux enjeux liés à l'alimentation de qualité, saine, durable et accessible à tous
- Aider à développer des projets sur l'alimentation : restauration bio locale, jardinage naturel, ateliers cuisine, visite de fermes, sorties sur le marché, mise en place de paniers ou commandes groupées ...
- Constituer un réseau à l'échelle départementale

### PUBLIC CIBLE :

Toutes associations ou structures qui travaillent ou souhaitent œuvrer dans le domaine de l'éducation à l'alimentation.

Les profils des participant.es sont variés :

- CCAS, Centres socio-culturels, Foyers de Jeunes Travailleurs, Associations de quartiers, Associations de défense des consommateurs, Associations de réinsertion sociale, Association d'éducation populaire, Associations d'éducation à l'environnement, CPIE, ...
- Enseignant.es, Animateur.trices périscolaires, Accueils de Loisirs,
- Agriculteur.trices, Fermes, Fermes pédagogiques,
- Points de ventes, transformateurs, restaurateurs indépendants, professionnels de la restauration collective (scolaire, entreprise, santé)...

### MISE EN ŒUVRE :

Une dizaine de thèmes de formations sont proposées. Quelques exemples : Alimentation et 5 sens, Alimentation et notions d'agriculture, S'outiller pour sensibiliser à l'alimentation positive, Utiliser la ferme comme outil pédagogique, Techniques essentielles pour cuisiner des aliments de qualité, Cuisine alternative et valorisation des protéines végétales, S'approvisionner auprès des producteurs...

Le GAB 44 élabore également des formations adaptées à la demande particulière d'une structure ou d'une collectivité.



\* Le GAB 44 répond aux exigences réglementaires en matière de qualité de formation. Nous avons obtenu les certifications **QUALICERT**, **DATADOCK** et **QUALIOPI**.



■ RÉPUBLIQUE FRANÇAISE

### CONTACT :



Fanny Caron

bioaccessibilite@gab44.org  
06 20 65 73 71



Antoine Romieu

defialimentation@gab44.org  
06 76 09 08 85



www.gab44.org

## SENSIBILISATION DU JEUNE PUBLIC



### OBJECTIFS :

Sensibiliser les jeunes publics à l'agriculture, l'alimentation et l'environnement.

### MISE EN ŒUVRE :

Les collectivités peuvent déployer un dispositif pédagogique auprès des écoles, des centres de loisirs et des temps d'accueil périscolaire dans le cadre d'un programme pédagogique de sensibilisation à l'alimentation :

#### • La visite de ferme Bio : un réseau de fermes accueillant du public scolaire

**Un réseau d'une trentaine de producteurs bio** (productions animales et végétales) sont désireux d'ouvrir leurs fermes aux établissements scolaires et de partager leurs métiers.

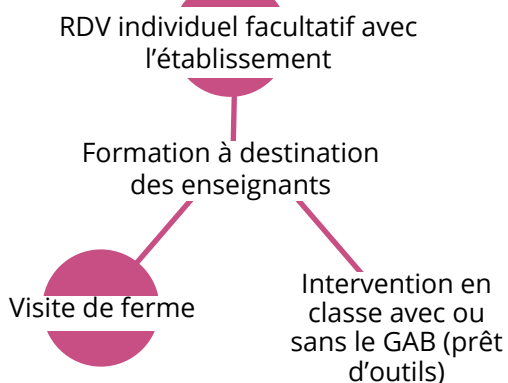
Les visites de ferme sont en soi un support pédagogique permettant de faire du lien avec les apprentissages en classe (s'inscrivant dans l'éducation au développement durable). Elles ont le grand avantage d'offrir aux élèves une expérience ludique, éducative et concrète sur la réalité du monde agricole. C'est aussi lors de ces visites, la possibilité de découvrir la biodiversité existante sur une ferme bio.

• **Les interventions en classes** : Le contenu est adapté au niveau scolaire et aux objectifs pédagogiques fixés avec l'enseignant. **Voici quelques exemples de thèmes abordés** : le monde végétal et la saisonnalité, lecture d'étiquettes de notre alimentation quotidienne, découverte des filières alimentaires (du champ à l'assiette), impact de notre alimentation sur l'environnement, consommation responsable, la vie du sol et le compost, ...

• Formation des professionnels de l'éducation jeunesse à la thématique « agriculture, environnement, alimentation » : Reconnu par le Conseil Régional et le Conseil Départemental comme une association ressource en matière d'éducation « éco-citoyenne », le GAB 44 propose des formations adaptées autour de cette thématique. Les objectifs sont d'acquérir un bagage pour parler d'alimentation responsable mais aussi de transmettre des méthodes et techniques d'animation pour sensibiliser le jeune public à une agriculture et une alimentation durable.

• Accompagnement des établissements scolaires dans l'élaboration/la construction d'un projet pédagogique en lien avec leurs projets d'éducation au développement durable sur les thématiques de l'agriculture et de l'alimentation durable.

## EXEMPLE D'ACCOMPAGNEMENT



GRAINE Pays de la Loire

Le GAB 44 appartient au réseau du référentiel qualité en Education à l'Environnement et au Développement Durable du Graine Pays de la Loire

### CONTACT :



Elsa Rossignol

animation@gab44.org  
06 08 07 59 51



Antoine Romieu

defialimentation@gab44.org  
06 76 09 08 85



www.gab44.org

## TERRITOIRES BIO PILOTES

Le réseau des territoires bio pilotes – animé par la Fédération Nationale d'Agriculture Biologique (FNAB) depuis 2010 – est un réseau de co-production, de mutualisation et d'expérimentation. Il réunit les **territoires les plus innovants et engagés dans la problématique agricole** – plus particulièrement l'agriculture biologique – dans un contexte de protection ou de reconquête de la qualité de l'eau.

Ce réseau est **représentatif de la diversité des systèmes agricoles** (grandes cultures, poly-culture-élevage, maraîchage, viticulture, etc.), des contextes pédoclimatiques, des échelles géographiques (périmètre de protection, aire d'alimentation de captage, bassin versant d'un Schéma d'Aménagement et de Gestion des Eaux – SAGE, etc.), ainsi que des structures politiques et administratives (communes, intercommunalités, parcs naturels régionaux, autres établissements Publics de Coopération Intercommunale – EPCI, etc.).

### OBJECTIFS :

- Illustrer la **faisabilité de la protection ou de la reconquête de la qualité de l'eau** via le développement de l'agriculture biologique.
- Mettre en œuvre les **stratégies de développement agricole** les plus efficaces en déployant une combinaison d'outils opérationnels, une gouvernance, une gestion de projet et une animation territoriale adaptées.
- Créer de nouveaux outils au service des projets pour allier l'objectif à court-terme d'**adaptation au marché des agriculteurs** et l'objectif à long-terme de **gestion des services d'intérêts généraux**.
- Mettre en œuvre des **expérimentations novatrices** en appréhendant au mieux les limites et les obstacles au changement, notamment d'ordre juridique.
- Servir de **supports prioritaires** pour des travaux de recherche ou pour des **évaluations de politiques publiques locales**.
- Analyser les expérimentations conduites afin de **faire évoluer les politiques publiques** (eau, agriculture, etc.).
- Valoriser et **faire connaître ces projets exemplaires** pour démultiplier leur mise en œuvre à d'autres territoires.

### FONCTIONNEMENT :

L'animation du dispositif repose sur cinq ambitions :

- 1 - **Favoriser les échanges et le partage de connaissance** entre sites (réunions nationales trimestrielles, séminaires, voyages d'études, outils de suivi et de partage des dynamiques territoriales, espace d'échange virtuel).
- 2 - **Apporter des informations sur les expériences hors réseau** (France, international) et sur des leviers d'actions innovants (réunions nationales trimestrielles, veille et capitalisation, sollicitation d'experts thématiques, mise à disposition d'un numéro vert).
- 3 - **Faire connaître le réseau** et les démarches engagés par les sites pilotes qui le composent
- 4 - **Construire collectivement des analyses thématiques** et identifier des problématiques à approfondir (réunions trimestrielles nationales, séminaires, groupe de travail thématique).
- 5 - **Faire émerger et accompagner des expérimentations** sur tout ou partie des sites : connaissance des flux de polluants, structuration des filières longues, démarche de dialogue territoriale, accompagnement des agriculteurs, etc. (séminaires, conférences de presse, recueils d'expériences, sites internet).

**Le réseau des territoires bio pilotes s'élargit, pour inscrire votre territoire dans ce réseau, contactez le GAB 44 qui transmettra votre demande.**

### CONTACT :



Daniëlle Havot Broekarts,  
 coordination.territoire@gab44.org  
 06 17 18 06 05



www.gab44.org

## La bio en Loire-Atlantique c'est...



+ d'

**1 ferme**  
**sur 4**

bio ou en conversion



**17 SALARIÉS**

au service du  
développement  
de la bio !



**45 SESSIONS DE  
FORMATIONS PAR AN**

réalisées par le GAB 44

## LE PROJET DU GAB 44

### UNE EXPERTISE BASÉE SUR LES PRATIQUES DE 1000 FERMES BIO

- Accompagner les installations de nouveaux paysan.ne.s bio
- Accompagner la transition des systèmes vers la bio
- Former - Echanger entre collègues
- Expérimenter - Innover

### GARANTIR DES FILIÈRES DURABLES ET ÉQUITABLES

- Accompagner les producteurs à commercialiser dans des filières justes et équitables
- Structurer des outils collectifs : abattoir de proximité ; outils de transformation laitière ; filière blé-farine pain bio locale
- Accompagner les magasins, les restaurants à planifier et organiser des approvisionnements en produits bio locaux au juste prix.

### DES VALEURS À DÉFENDRE = UN PROJET SYNDICAL

- Représenter l'intérêt des agriculteurs.rices
- Promouvoir les aides bio
- Promouvoir une réglementation qui préserve les principes de la biodiversité, du lien au sol, d'équilibre Homme-Nature
- S'engager pour une autre PAC
- Représenter les pratiques bio dans de nombreuses instances

### RÉPONDRE AUX ENJEUX SOCIÉTAUX

- Améliorer la qualité de l'eau
- Sensibiliser les élus, les citoyens et les acteurs des territoires aux intérêts d'une alimentation bio
- Accompagner la transition du modèle alimentaire et agricole
- Créer des partenariats pour consolider des modèles alternatifs



Le GAB 44 fait partie du réseau FNAB  
(Fédération Nationale de l'Agriculture  
Biologique).

*L'agriculture biologique :  
plus qu'un label, le projet d'une société humaniste et solidaire*



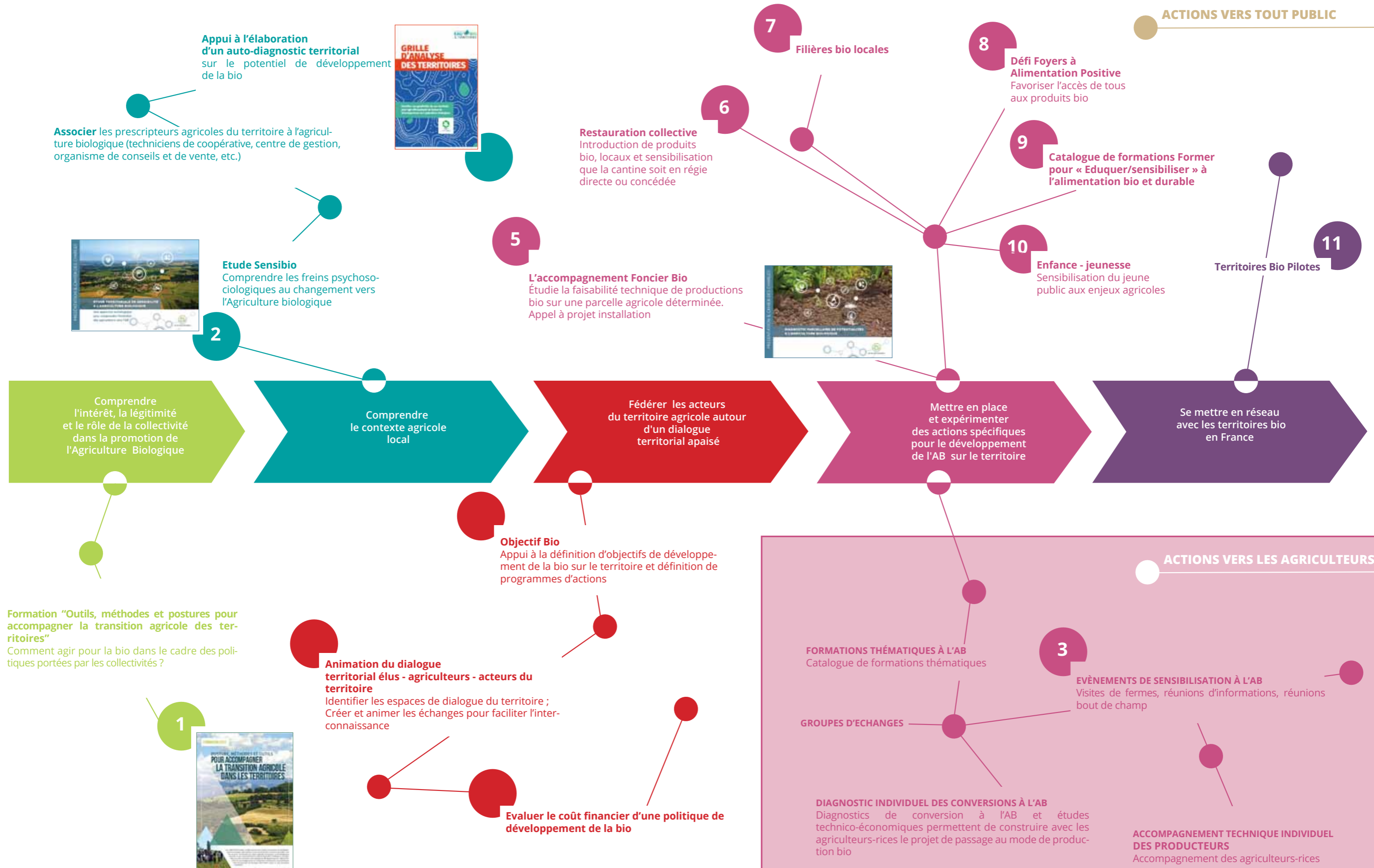
GAB 44  
1 rue Marie Curie  
44170 NOZAY  
02 40 79 46 57  
[www.gab44.org](http://www.gab44.org)

Soutenu par



# METTRE EN PLACE UNE POLITIQUE AGRICOLE TERRITORIALE FAVORABLE À LA BIO

Vous êtes élus ou travaillez dans une commune, une intercommunalité, un syndicat d'eau, un Pays, un Parc naturel régional... et vous souhaitez développer l'agriculture biologique sur votre territoire. Le GAB 44 conçoit des outils sur mesures pour vous y accompagner



Pour plus d'informations ou pour obtenir un devis, contactez-nous : [accueil@gab44.fr](mailto:accueil@gab44.fr) 02 40 79 46 57