



# GAB 44

LES AGRICULTEUR·TRICES BIO  
DE LOIRE-ATLANTIQUE

## RAPPORT D'IMPACTS 2025

**4** 2025  
EN CHIFFRES

**5** PORTER LA VOIX  
DES FERMES BIO

**8** MAINTENIR  
LES FERMES BIO

**9** RENFORCER  
LA ROBUSTESSE

**11** S'ADAPTER AU  
MARCHÉ MOUVANT

**13** PRENDRE SOIN  
DE NOS CHEPTELS

**14** DÉPLOYER LES  
ORDONNANCES VERTES

**15** RENDRE  
ACCESSIBLE LA BIO

**17** REDONNER DU SENS  
À L'ACTE DE MANGER

**18** NOS MOYENS  
POUR AGIR

# Depuis 35 ans, le GAB 44 rassemble des agricultrices et agriculteurs bio de Loire-Atlantique pour promouvoir et développer la Bio. *Nos missions :*



**REPRÉSENTER ET DÉFENDRE LES INTÉRÊTS D'AGRICULTEUR-TRICES BIO**



**ACCOMPAGNER LES FERMES BIO : FAVORISER L'AMÉLIORATION CONTINUE, LA PERFORMANCE TECHNIQUE, ENVIRONNEMENTALE, SOCIALE ET ÉCONOMIQUE DES FERMES**



**DÉVELOPPER DES FILIÈRES JUSTES ET ÉQUITABLES POUR LES PRODUCTEUR-TRICES**



**INSTALLER, FORMER ET METTRE EN RÉSEAU LES AGRICULTEUR-RICES ACTUELS ET LES FUTURS BIO**



**ACCOMPAGNER LA TRANSITION AGRICOLE ET ALIMENTAIRE SUR LES TERRITOIRES**



**SENSIBILISER ÉLU-ES, CITOYEN-NES, ACTEUR-TRICES DES TERRITOIRES AUX INTÉRÊTS DE L'AGRICULTURE BIO**



“

**La bio est bonne pour la santé, notamment celle des enfants à naître. En 2025, ce fut une de nos priorités avec les ordonnances vertes.**

Anne Marie LOURY, co-présidente



**L'avenir des fermes bio se dessine en assurant des installations robustes. En 2025 le GAB 44 a œuvré à ce projet.**

Erwan PROVOST, co-président

”



Le GAB 44 a reçu l'agrément du Rectorat de Nantes en 2025 (pour une durée de 5 ans) qui nous reconnaît comme association complémentaire de l'enseignement public.



**Co-directeur-trices de la publication :**  
Erwan Provost et Anne Marie Loury  
**Comité de lecture et rédaction**  
L'équipe salariée et des administrateurices  
**Couverture GAB 44 - Atypix**  
**Mise en page H. Chaudet**  
**Crédit photos © GAB 44 et Atypix**



**GAB 44**

LES AGRICULTEURS BIO  
DE LOIRE-ATLANTIQUE

**GAB 44**  
1 rue Marie Curie  
44170 NOZAY

02 40 79 46 57  
accueil@gab44.org  
www.gab44.org

# 2025 en quelques chiffres :

+ DE  
**640**

**PERSONNES  
ADHÉRENT·ES**

Ce sont des  
paysan·nes des fermes  
et des citoyen·nes qui  
soutiennent la bio.



**86 784**  
**HA DE BIO**

*En 2024, Agence Bio*



**21,3 %**  
**PART DES  
SURFACES BIO**

*dans la surface agricole du  
département (2024, Agence Bio)*



**1 440**  
**FERMES BIO**

*(2025, Agence Bio)*



**432**  
**ADHÉSIONS**



**53 JOURS**  
**DE FORMATION**  
**+ DE 90 %**  
**DE TAUX DE SATISFACTION**



**+ DE 4000**  
**PERSONNES**  
**SENSIBILISÉES**  
**À LA BIO (ÉCOLES + DÉFI FAAP)**



**+ DE 30**  
**COLLECTIVITÉS**  
**ACCOMPAGNÉES**



**18**  
**SALARIÉ·ES**  
**DONT 2 PRESTATAIRES**



**13**  
**MEMBRES**  
**AU CONSEIL D'ADMINISTRATION**

# PORTER LA VOIX DES FERMES BIO ET DÉFENDRE LEURS INTÉRÊTS

## Pour une gestion équitable et durable de l'eau en Agriculture Biologique : faciliter l'accès et le partage de la ressource

Le GAB 44 conduit un travail d'enquête auprès de ses adhérent·es et de plaider auprès de la DDTM sur l'accès à l'eau en agriculture biologique.

Les enquêtes de terrain montrent que la réglementation actuelle sur les prélèvements ne prend pas en compte les spécificités des petites fermes bio et engendre des coûts de mise en conformité pouvant atteindre jusqu'à un tiers du chiffre d'affaires, freinant ainsi l'installation et la pérennité des exploitations.

Ce travail met en évidence les externalités positives des systèmes biologiques, telles que l'absence de pesticides, des sols plus résilients et des économies collectives de dépollution et de potabilisation de l'eau.

### SUR CETTE BASE, LE GAB 44 A FORMULÉ DES PROPOSITIONS VISANT À :

- **Valoriser** les systèmes bio sobres et vertueux dans l'évaluation des prélèvements
- **Alléger et clarifier** les démarches administratives
- **Permettre l'installation en bio et le partage de l'eau sur le territoire**
- **Soutenir** les agriculteur·trices bio pour les services environnementaux rendus
- **Prioriser** l'irrigation des cultures bio destinées à l'alimentation humaine
- **Conditionner** l'accès à l'eau à un engagement dans une transition agricole écologique.



Cette initiative est soutenue par :



# PORTER LA VOIX DES FERMES BIO ET DÉFENDRE LEURS INTÉRÊTS

## « La bio en campagne » pour les candidates et candidats aux élections municipales de mars 2026

Le GAB 44 a initié dès mi-2025 un travail de plaidoyer à destination des élu-es en cours de mandats et des candidat-es aux municipales de 2026 :



### CRÉATION D'OUTILS DE COMMUNICATION

pour interpeller les candidat-es sur les enjeux de la bio dans les municipales, en coordination avec la CAB Pays de Loire.

### ORGANISATION D'UN CYCLE D'ÉVÈNEMENTS POUR LES CANDIDAT-ES

« la bio en campagne » sur 4 fermes du département début 2026.

### LE PACTE BIO,

communication autour de 5 engagements pour les municipales sur :

- l'eau
- la santé
- le foncier
- les biodéchets
- la restauration collective



66

Nous espérons que ces actions porteront leur fruits pour que les bénéfices de la bio s'inscrivent durablement dans les programmes des futur-es élu-es.



# PORTER LA VOIX DES FERMES BIO ET DÉFENDRE LEURS INTÉRÊTS



En 2025, la FNAB a marqué un tournant avec la transmission de sa présidence de **Philippe Camburet à Olivier Chaloché & Loïc Madeline**, pour continuer de défendre et promouvoir une agriculture bio exigeante et collective.

À l'occasion des 40 ans du label bio, **la filière réaffirme son rôle clé face aux enjeux climatiques, environnementaux et de santé**, tout en soulignant la nécessité de politiques publiques ambitieuses pour **soutenir son développement**.

La FNAB rappelle l'importance de son travail de **plaidoyer et de représentation**, indispensable pour éviter que la bio ne soit reléguée à une production de niche. Ce travail exigeant, parfois discret, est essentiel pour **permettre à la bio de rester fidèle à ses valeurs et à ses ambitions !**

## AUGMENTER LES AIDES DIRECTES AUX PRODUCTEUR·TRICES

Victoire

### CRÉDIT D'IMPÔT BIO

# 4 500€ !

Dispositif prolongé sur 3 ans dans le Projet de Loi de Finances 2026

Combat

### AGENCE BIO

Défense de l'Agence Bio, **menacée de suppression**

Victoire

### FOND AVENIR BIO

Obtention de **2 millions d'€** réalloués au Fonds Avenir Bio suite à la coupe budgétaire

Victoire

### PAC 2023-2027

**Programme Opérationnel Lait Bio** doté de **12 millions d'€** sur 2026-2027

## PERMETTRE DE PRODUIRE EN BIO

Combat

### CUIVRE

Permettre à la filière viticole de sortir de **l'impasse technique**

Combat

### PRODUCTION PORCINE

Défense des modèles tout **paille et plein air** tout en accompagnant les éleveur·euses

## FAIRE RECONNAÎTRE LA BIO COMME UNE SOLUTION

Victoire

### LOI D'ORIENTATION AGRICOLE

Inscription dans la LOA d'un **objectif de 21 % de SAU bio d'ici 2030**

Victoire

### RENOUVELLEMENT DES GÉNÉRATIONS

Reconnaissance de la bio dans **l'enseignement agricole** et les politiques **d'installation**

Victoire

### FRANCE SERVICES AGRICULTURE

Le **réseau FNAB** intègre le dispositif pour **l'installation transmission**

Combat

### PRÉSERVATION DES CAPTAGES D'EAU POTABLE

Faire de la bio un levier structurant et chiffré dans **la loi et les feuilles de route captages**

## PROTÉGER LES AGRICULTEUR·ICES BIO ET LEUR LABEL

Combat

### CONTAMINATIONS

**Mission d'inspection** lancée en vue de la création d'un **fonds d'indemnisation**

Victoire

### RÈGLEMENT BIO

Une révision très limitée, une **ambition forte préservée**, grâce à la mobilisation du réseau

Combat

### NTG / OGM

La FNAB vent debout pour maintenir **l'interdiction des OGM en bio**

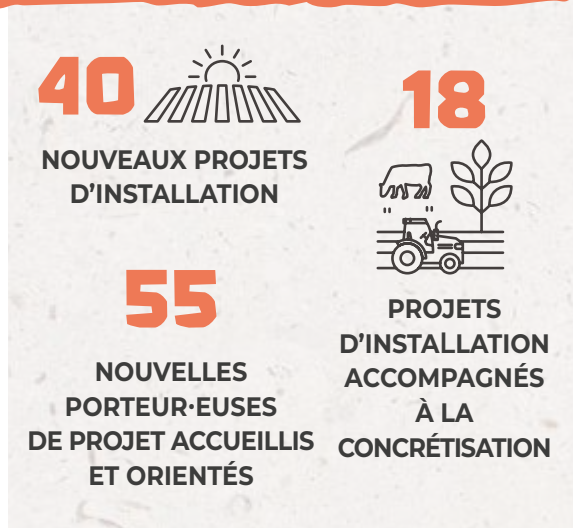
Combat

### ALIMENTATION

La bio reconnue dans la **Stratégie Nationale pour l'Alimentation, la Nutrition et le Climat** à paraître

# Maintenir les fermes BiO en 44

## PORTEUR·EUSES DE PROJETS (PP)



**Anna Jeunesse est recrutée pour renforcer l'équipe** dans l'accompagnement des porteur·euses de projets et des jeunes installés, en particulier sur la commercialisation.

**Continuité de l'orientation et l'accueil de porteur·euses sur 4 EPCI** en partenariat avec TACTS 44 et la Chambre d'Agriculture.

## ACCOMPAGNEMENT DES JEUNES INSTALLÉ·ES



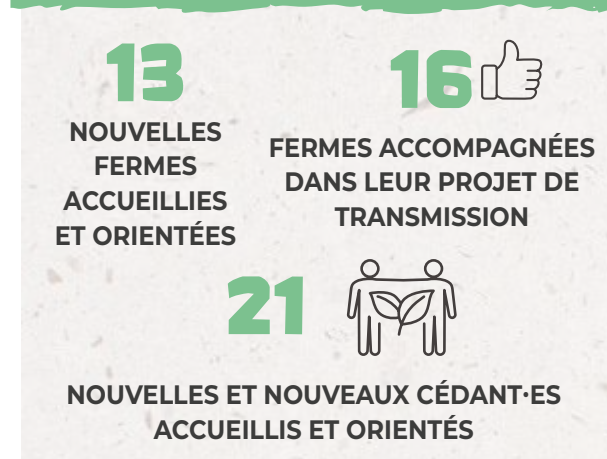
**Création d'un poste salarié** pour l'accompagnement des jeunes installés·es.

**Lancement du dispositif Maîtrise des pratiques** pour le tutorat des jeunes agriculteur·trices par les pairs sur Nantes Métropole.

**Un partenariat renforcé avec CERFRANCE et Solidarité Paysans** pour l'identification des jeunes fermes en difficulté.



## ACCOMPAGNEMENT DES FUTUR·ES CÉDANT·ES



**3 journées** pour le groupe d'échange **GIEE Transmission élevage**.

**1 journée technique sur la robustesse et transmissibilité des fermes laitières** en partenariat avec le CIVAM44 et CERFRANCE, le 18 novembre 2025, au GAEC des Marais Champs.

**Recrutement de Iona Audouin en stage sur l'étude de la diversification des fermes en bovin lait et les trajectoires** de vie des fermes.

**Intervention à l'AG de FOREBIO** sur l'enjeu de transmission des fermes bio en bio.

**Des partenariats renforcés avec les opérateur·trices économiques et les bassins versants sur l'enjeu de transmission** des fermes bio en bio.



# RENFORCER LA ROBUSTESSE DES FERMES

## Transmettre des fermes laitières viables et pérennes

### Une filière en tension

**304**

FERMES LAITIÈRES BIO  
DANS LE 44

10 % de la production nationale – 1<sup>er</sup> département français

**112**

MILLIONS DE LITRES  
COLLECTÉS EN 2024



### Des structures fragiles

**22**

FERMES SUIVIES DANS  
L'OBSERVATOIRE  
TECHNICO-ÉCONOMIQUE 2025

COÛT ALIMENTAIRE : **55 €/1 000 L**  
(+67 % vs 2018-2021)  
REVENU DISPONIBLE :  
**25 435 €/UTH EN 2024**  
(-19 % par rapport à 2018-2022)

## 1/ ROBUSTESSE SOCIALE : AGIR SUR L'ATTRACTIVITÉ ET LA TRANSMISSION

Une enquête menée auprès des opérateur·trices de la filière lait bio en Pays de la Loire montre que l'image pénible du métier et le coût de la transmission constituent les deux principaux freins cités à l'installation/transmission. Pour y répondre, **le GAB 44 agit en animant des dynamiques collectives autour de la transmission, en renforçant la mise en réseau** des acteur·trices de la filière et en contribuant à une meilleure anticipation des transmissions.

EN 2025

- **Animation du groupe Transmission élevage**
- **1 partenariat engagé** avec le CERFRANCE et le CIVAM pour travailler à la robustesse des systèmes
- **4 réunions** avec la commission lait régionale
- **1 journée régionale** « Lait bio »



## 2/ ROBUSTESSE ÉCONOMIQUE : LA DIVERSIFICATION POUR MIEUX ENCAISSER LES CHOCS

La diversification des fermes laitières bio apparaît comme un levier majeur pour **sécuriser les revenus, faciliter les installations hors cadre familial et renforcer la résilience économique des exploitations**. Le GAB 44 agit en accompagnant les projets de diversification à l'installation, mais aussi en amont auprès des fermes en phase de transmission.

EN 2025

- **1 étude** de fermes laitières bio en systèmes diversifiés
- **3 diagnostics Potential-IT** réalisés sur des fermes laitières afin d'étudier le potentiel de diversification à l'occasion d'une transmission ou d'une association

## 3/ ROBUSTESSE ENVIRONNEMENTALE : SÉCURISER LES SYSTÈMES HERBAGERS & VERTUEUX

Le GAB 44 accompagne les fermes laitières bio vers des systèmes herbagers autonomes et mieux reconnus pour leurs pratiques agroécologiques.

EN 2025

- **19 fermes** accompagnées en MAEC\* en 2025
- **Création de 2 cahiers des charges** : "Produits végétaux" et "Produits laitiers" Valeur Parc avec le PNR de Brière et des critères renforcés sur la préservation de la biodiversité et l'ancrage territorial.



\* (Mesures AgroÉcologiques et Climatiques) Subvention PAC conditionnée à des critères de maintien de l'herbe, de réduction des intrants et d'autonomie alimentaire

## Les groupes d'échanges, celui des Paysan·nes boulanger·ères

Il s'est réuni lors de 3 journées en balayant différents critères du métier pour renforcer la robustesse des fermes :

- 1 **L'agronomie et la gestion de la production** de blé panifiable dans un contexte de changement climatique
- 2 **Les techniques de transformation** en farine et en pain au levain
- 3 **Le bien-être au travail** avec une approche organisationnelle

Au sein du **GIEE\* Emergence**, des bilans individuels ont conduit à la création et à la collecte d'indicateurs de performance propres à chaque aspect du métier, tout en permettant d'évaluer les marges de manœuvre individuelles et collectives.

**Les rencontres régionales** organisées les 2 et 3 mars 2025 par les paysan·nes boulanger·ères ont permis d'étendre les relations et de partager des savoir-faire au-delà de leur groupe, aboutissant à la création d'outils de communication collectifs.

\* GIEE : Groupement d'intérêt économique et environnemental. Les GIEE sont des groupements favorisant l'émergence de dynamiques collectives prenant en compte à la fois des objectifs économiques et des objectifs environnementaux, en favorisant la mise en place de dynamiques au niveau local.



EN 2025

45

RENCONTRES DE GROUPES D'ÉCHANGES

15

GROUPES D'ÉCHANGES

## LES GROUPES D'ÉCHANGES

Caprins · Jardin d'insertion en maraîchage · Maraîchage jeunes pousses · Homéopathie (ruminants) · Ovins lait · Paysannerie boulangerie · Porcs Poules pondeuses · Volailles de chair · Bovins lait : Presqu'île ou Nord-Loire · Cultures et prairies · Santé bovins, jeunes installés · Transformation laitière · Accueil pédagogique · Transmission · ...

CONTACTEZ-NOUS POUR LES REJOINDRE !  
[accueil@gab44.org](mailto:accueil@gab44.org) - 02 40 79 46 57



Pourquoi participes-tu au groupe d'échange ?

Jean Marc Etienne, paysan boulanger à Saint-Viaud.

Pour les apports de nouvelles connaissances techniques et agronomiques, ainsi que les retours des pratiques de chacun·es. Le groupe est dynamique, cela rebooste pour mettre en place des nouvelles choses après les rencontres et ça crée du réseau ! Le groupe WhatsApp est aussi très intéressant car réactif et permet d'avoir des avis d'autres personnes de départements voisins.

# Accompagner les fermes à s'adapter à un marché en mouvement

*Le GAB 44 renforce ses compétences et son appui des fermes sur la commercialisation avec une prise de recul sur l'état du marché en circuit court sur le département.*

**L'analyse d'enquêtes** réalisées par le GAB 44 en 2024-25 auprès de 55 fermes, 6 lieux de vente et 420 consommateur-trices a objectivé le marché en Loire Atlantique : **quels sont les modèles qui fonctionnent, qu'attendent les consommateur-trices, quel chiffre d'affaires font les fermes bio sur un point de vente ?**

En lien avec les partenaires qui opèrent sur les circuits courts paysans (Terroirs 44, Kiosque Paysan, Manger Bio...), **le GAB 44 a formalisé son accompagnement avec un éventail de formats à disposition** : Web'astuces, prestation, formations, portes ouvertes, outils d'aide à la décision...

Cette thématique de la commercialisation parfois survolée faute de temps ou d'intérêt est pourtant cruciale lorsque l'on dédie une partie de sa vente aux circuits courts.



# ACCOMPAGNER LES FERMES À S'ADAPTER À UN MARCHÉ EN MOUVEMENT

« Les filières longues Bio sont nourries par les fermes bio de vos territoires, elles sont essentielles pour organiser la production, massifier les volumes et créer des outils collectifs de transformation et de distribution ! »

« C'est la viande de la ferme voisine qui est dans votre assiette aujourd'hui, ce sera celle d'une ferme de la Région la prochaine fois. »

Le GAB 44 mène un travail pédagogique avec ses interlocuteur·trices, qui privilégient les circuits courts et ont tendance à miser sur le local plutôt que sur le bio...

Le GAB 44 a présenté aux collectivités les différents acteur·trices à gouvernance paysanne présents pour approvisionner les cuisines en viande bio : **E.Bio, Bretagne Viande Bovine, la Vache Nantaise...** **Un test d'approvisionnement** avec E.Bio a été coordonné pour rendre visible la traçabilité à la ferme pour deux restaurants collectifs volontaires.



**Objectif ? Montrer qu'en soutenant les outils économiques de producteurs·trices bio, les collectivités jouent un rôle dans le maintien des fermes bio sur leur territoire.**



# PRENDRE SOIN DE LA SANTÉ DE NOS CHEPTELS



**2025 fut une année de transition** entre les départs à la retraite de Laurence et Catherine. Xavier Barli et Benoît Delbecque du cabinet vétérinaire de Redon sont arrivés en juillet 2025. Merci à Laurence et Catherine pour tout le travail réalisé auprès de nos adhérent·es et tout ce qu'elles ont apportées pour la santé animale en bio.

C'est ainsi qu'avec plusieurs éleveur·euses du Conseil d'administration, **le GAB 44 a repensé la prestation auprès de ses adhérent·es : un service conçu avec un tarif adapté au système.**

Désormais, toute demande passe par le GAB 44 (suivi individuel formation, intervention pour d'autres structures).

**Contactez directement Manon et Olivier** (p.20)



## DEPUIS JUILLET 2025 :

**+ DE 15**

ÉLEVEUSES ET  
ÉLEVEURS ENGAGÉS

**4**

FORMATIONS EN  
GROUPES D'ÉCHANGES

**5**

INTERVENTIONS  
AUPRÈS  
DE PARTENAIRES

À la demande des éleveurs et éleveuses, le système et le niveau de production ont été intégrés dans l'accompagnement :



XAVIER BARLI ET BENOIT DELBECQUE

# DÉPLOYER LES ORDONNANCES VERTES

Les études épidémiologiques le montrent\*, **l'exposition aux pesticides in utero et au cours de la petite enfance accroît les risques de cancers et de troubles du neuro-développement et de malformations.**

**Par le biais de l'alimentation, l'agriculture biologique limite l'exposition à ces molécules.**

Face à ce constat, le GAB 44, aux côtés des GAB bretons et ligériens et de l'AMLP (Alerte Médicale sur Les Pesticides), se mobilise. Plusieurs actions ont permis de sensibiliser citoyen·nes, élu·es locaux et professionnel·les de santé aux enjeux des perturbateurs endocriniens et de leur présenter le dispositif « **d'Ordonnances vertes** » pour les femmes enceintes



**VOIR LE REPLAY DU WEBINAIRE  
BIO ET SANTÉ - LES ORDONNANCES VERTES**

Initié par Alexandre Feltz, adjoint de la ville de Strasbourg en charge de la santé ; **ce dispositif permet de proposer à toute femme enceinte un panier hebdomadaire de légumes et aliments bio et des ateliers de sensibilisation aux enjeux des perturbateurs endocriniens.**

Les élections municipales de 2026 sont l'occasion de développer ce dispositif qui représente une politique locale efficace, peu coûteuse et accessible.

\* Source : Inserm, rapport d'expertise collective « Pesticides : Effets sur la santé », publié en 2013 et actualisé en 2021.



## - EN LOIRE-ATLANTIQUE -

1

**COLLECTIF ENVIRONNEMENTAL CITOYEN**

5

**CPTS**  
(Communautés professionnelles territoriales de santé)

5

**EPCI** (Communauté de communes, Communautés d'agglomération, Métropole)

**INTÉRESSÉES PAR LA MISE EN PLACE D'UN DISPOSITIF TYPE**

**+ d'une dizaine**

**DE PRODUCTEUR·TRICES BIO PRÊT·ES À SE MOBILISER POUR LANCER UN DISPOSITIF ET FOURNIR DES PANIERS BIO**

**Stéphanie Tellier – Carrara :  
sage-femme au CHU de Nantes.**

*Les 1 000 premiers jours d'un individu sont déterminants pour sa santé, sa « vie entière ». Toutes les marques de son environnement comptent et l'alimentation pendant la grossesse est essentielle. C'est aussi un temps d'opportunité unique pour « éduquer » les parents. Le dispositif « OV » est un outil inégalé pour ses multiples vertus : promotion de la santé, égalité sociale, environnement préservé...*



Bertrand Isidor, Professeur généticien au CHU de Nantes - Marie Verstraete, Pédiatre  
Maud Jourdain, Professeure de médecine générale à Nantes Université (NU)  
Mickaël Derangeon, Maître de conférence au département biologie NU

# RENDRE ACCESSIBLES LES PRODUITS BIO À TOUTE LA POPULATION

Pour un accès de tous·tes aux produits bio & locaux

Le GAB 44 est partenaire du projet de **Caisse Commune de l'Alimentation** dont l'objectif est de **répondre aux problématiques d'inégalités d'accès à l'alimentation de qualité tout en prenant en compte les enjeux de transitions écologique, sociale et agricole.**

Concrètement, les participant·es cotisent mensuellement selon leurs moyens (ex : entre 10 et 150 €), et reçoivent en échange une somme forfaitaire la même pour tous·tes (100 €/pers + 50 €/pers supplémentaire dans le foyer) qui pourra être dépensée dans un lieu conventionné pour s'alimenter. **La majorité des lieux conventionnés commercialisent des produits bio et locaux.**



**8** FERMES BIO DU 44 PARMIS LES 18 LIEUX DE VENTES CONVENTIONNÉS SUR NANTES MÉTROPOLE



En parallèle, le GAB 44 mène depuis 2024 **un projet avec le PÉTR du Pays de Retz pour permettre l'approvisionnement en légumes bio des structures de l'aide alimentaire.**

Plusieurs maraîcher·ères du territoire s'organisent pour produire des légumes qui sont ensuite vendus, à un prix rémunérateur, aux antennes locales des Resto du Cœur ainsi qu'aux CCAS du Pays de Retz. Les foyers bénéficiaires ont donc accès à des produits bio et locaux lors des distributions.

*Ce projet est rendu possible grâce aux subventions du programme étatique Mieux Manger Pour Tous que perçoivent les structures de l'aide alimentaire pour l'achat de denrées.*

**+ DE 7**

TONNES DE LÉGUMES COMMERCIALISÉS SUR 6 MOIS

**500**

FAMILLE BÉNÉFICIAIRES

**+ 18 000 €**

DE RETOMBÉE ÉCONOMIQUE AGRICOLE TERRITORIALE

# Rendre accessibles Les PRODUITS BIO à toute la population

Pour un accès de tous-tes aux produits bio & locaux

## RESTAURATION COLLECTIVE : LES ACCOMPAGNEMENTS DES COLLECTIVITÉS

Le GAB 44 accompagne de nombreuses collectivités pour atteindre à minima l'objectif de la loi EGAlim\* et dans la majorité des cas, aller au-delà. Les accompagnements menés répondent aux **attentes des collectivités qui ont une méconnaissance des possibilités de leur territoire et de la production bio pour aller vers des ambitions plus importantes.**

Ce travail d'accompagnement bénéficie aux producteur-trices bio du 44 et à l'Agriculture Bio car il permet des approvisionnements en bio auprès des collectivités accompagnées, d'une valeur de **+ de 610 000 €** dont une partie est fléchée sur les fermes bio du Département et de la Région.



20 %

AU MOINS, DE  
PRODUITS AB EN  
RESTAURATION  
COLLECTIVE  
LOI ÉGALIM\*

19

COMMUNES  
ACCOMPAGNÉES  
EN 2025

35,7 %

PART DE PRODUITS  
AB MOYENNE  
(DE 20 À + DE 85 %)



## RESTAURATION COLLECTIVE : L'OBSERVATOIRE DES COÛTS

Soutenu par le Département, un **observatoire des coûts en restauration collective** a été mis en place, dans le but de pouvoir accompagner les collectivités qui souhaitent changer de modèle et notamment revenir à une cuisine sur place. La cuisine sur place permet d'aller plus loin en matière d'approvisionnements en produits AB avec des coûts maîtrisés. Cet observatoire a permis de **mettre en évidence l'absence de corrélation entre la part de produits AB et le coût de production des repas** (y compris le coût des denrées). **C'est possible de s'approvisionner en bio, tout en maîtrisant les coûts en restauration collective.**

4

RENCONTRES

8,66€

COÛT DE LA  
RESTAURATION  
MOYEN / REPAS

100<sup>AINE</sup>

DE PARTICIPANT-ES

1,81 €

COÛT DES DENRÉES  
ALIMENTAIRES

26

COLLECTIVITÉS  
ENQUÊTÉES

## Accompagner les changements de comportements alimentaires auprès des consommateur·trices

**SENSIBILISER LES NOUVELLES GÉNÉRATIONS À L'IMPORTANCE D'UNE AGRICULTURE ET D'UNE ALIMENTATION DURABLES**

### UN PROGRAMME ÉDUCATIF DE SENSIBILISATION SUR PLUSIEURS TERRITOIRES/EPCI



Des parcours pédagogiques en 2 ou 3 séances avec un format « animations en classe + visites de ferme »

### " UNE FERME-UNE ÉCOLE " SUR NANTES METROPOLE, DEPUIS 2024

Ces projets en milieu scolaire sont rendus possibles grâce aux subventions du marché public de Nantes Métropole, de conventions avec la CCEG et le département de Loire-Atlantique.



**2 600**

ÉLÈVES ONT PARTICIPÉ À UNE ANIMATION ET/OU VISITE DE FERME EN 2025

**10**

PARTENARIATS " UNE FERME, UNE ÉCOLE " CRÉÉS DEPUIS 2024

## ACCOMPAGNER LES HABITANTS À UTILISER DES LEVIERS CONCRETS POUR UNE ALIMENTATION PLUS DURABLE

### VIA LES DÉFIS FOYERS À ALIMENTATION POSITIVE



**354**

PARTICIPANT·ES

Des foyers relèvent le défi de manger bio et local sans augmenter leurs budgets.

### VIA LES ATELIERS EN DIRECTION DES FOYERS DE VIE, DES FOYERS JEUNES TRAVAILLEURS...

Des visites de ferme, des ateliers dégustations, des ateliers lectures d'étiquettes...

## FORMER LES ANIMATEUR·TRICES, PROFESSIONNELS OU BÉNÉVOLES, POUR INTÉGRER LES DÉFIS ÉCOLOGIQUES ET LES PRATIQUES DURABLES DANS LEURS ACTIONS

Leur donner les clés pour véhiculer des messages sur les enjeux de l'alimentation saine et durable auprès de leurs publics.

## COMMUNIQUER SUR LA BIO AUPRÈS DU GRAND PUBLIC

### DES CAMPAGNES DE COMMUNICATION

Des campagnes de communication pour valoriser l'agriculture bio et promouvoir l'accessibilité des produits bio sur notre territoire.

#CESTBIOLAFRANCE #BIOREFLEXE



+ DE  
**640**  
ADHÉRENT·ES

Automne et hiver furent rythmés par des **Apéros Bio !**  
Nous avons eu le plaisir de vous accueillir lors de  
4 Apéros Bio dans le Vignoble nantais (12 janvier),  
le Pays de Châteaubriant (9 oct), le PETR  
Pays de Retz (25 sept.) et le Parc de Brière (25 sept.).



## TCHATCHER BOULOT AUTOUR D'UN GODET BIO !

*c'est partager un moment convivial, discuter  
expériences et envies du métier sur le territoire.*

Merci aux fermes accueillantes :

- Jardins de la Sanguèze à Mouzillon,
- Ty Fournil à St-André-des-Eaux,
- Ferme de l'Herpinière à Ste Pazanne
- Les Jardins Butéo à Erbray

*Et à bientôt pour de nouveaux temps conviviaux bio !*

Faire partie du réseau bio, c'est unir nos forces  
pour défendre la place de la bio dans les instances  
politiques et soutenir celles et ceux qui ont fait  
le choix d'un mode de production aux multiples  
bénéfices pour la société et pour le vivant de ma-  
nière plus générale.

**Portons haut les couleurs de la bio !**

 [www.gab44.org/adherer](http://www.gab44.org/adherer)



Le GAB 44 remercie chaleureusement ses principaux financeurs & partenaires qui agissent à ses côtés.



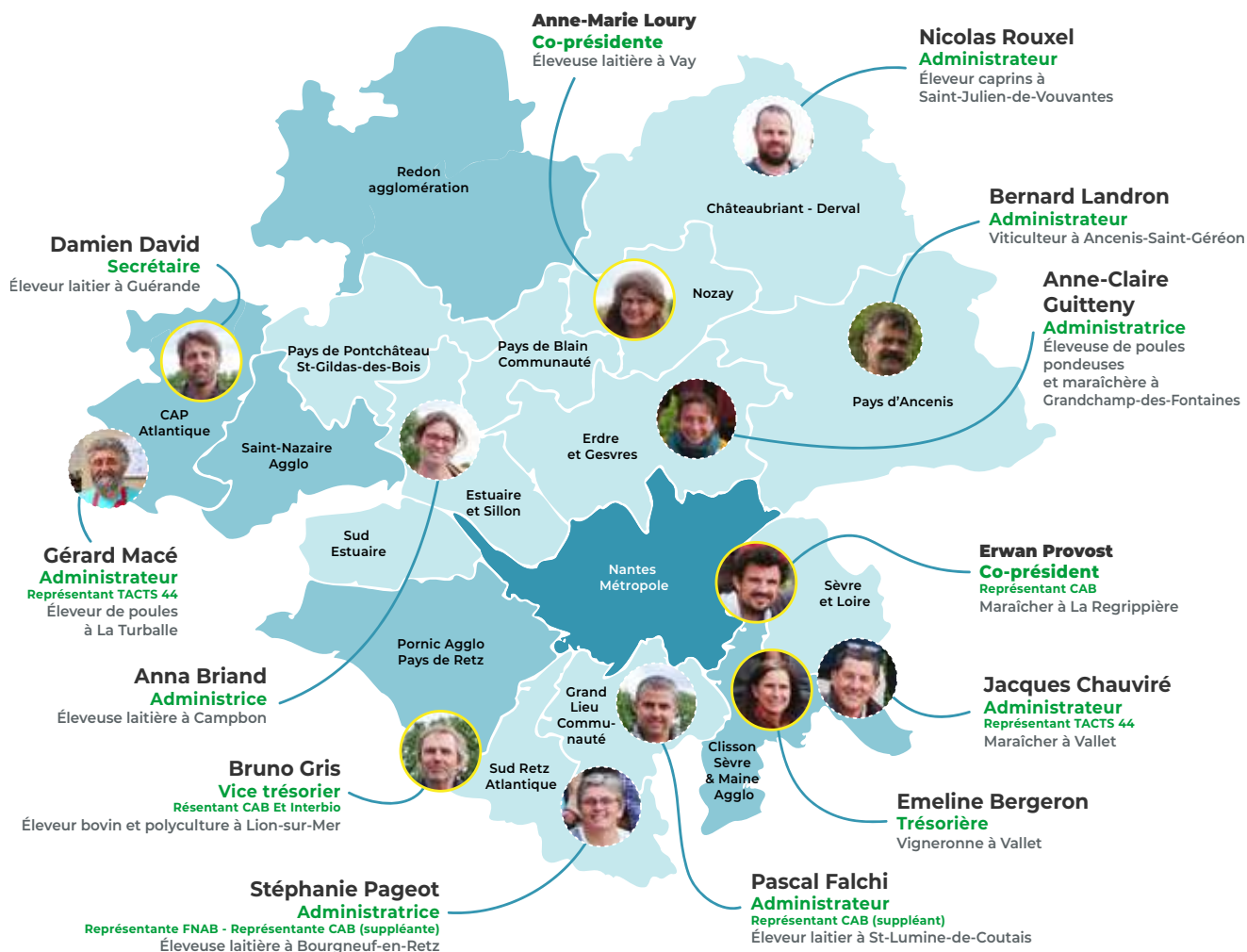
Les actions du GAB 44 sont soutenues par :



SUPPORT RÉALISÉ AVEC LE SOUTIEN FINANCIER DE :



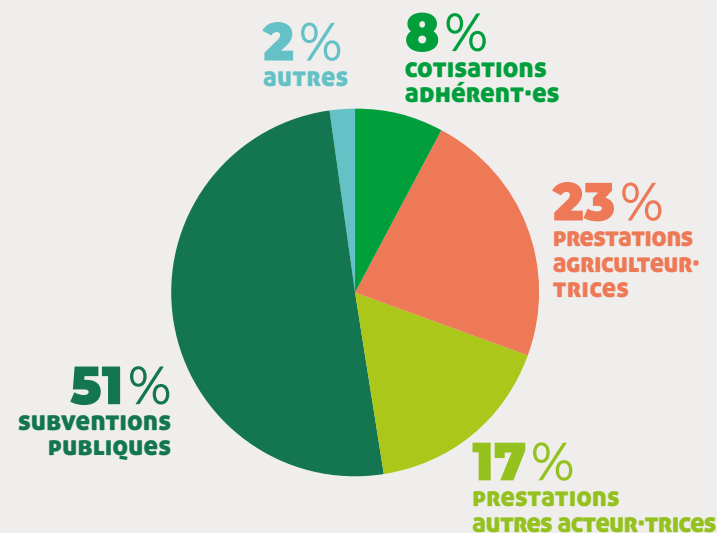
# Nos moyens d'agir



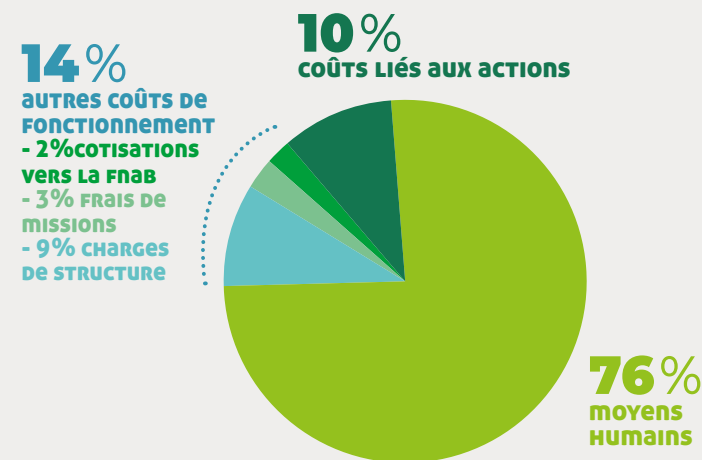
membres du bureau

## Le Conseil d'administration

### PRODUITS 1 054 k€



### CHARGES 1 030 k€



## Le Budget 25

## POLE ALIMENTATION & FILIÈRES



**Fanny CARON**  
Co-directrice  
Coordinatrice

[coordination.territoire@gab44.org](mailto:coordination.territoire@gab44.org)  
02 40 79 76 74  
06 17 18 06 05  
*Remplacée par Juliette Muguet-Guenot jusqu'à l'été 2026*



**Béryl ROUILLER**  
Filières locales &  
Commercialisation

[filières.locales@gab44.org](mailto:filières.locales@gab44.org)  
02 40 79 76 76  
06 17 18 86 39



**David LORGEUX**  
Restauration collective

[restoco@gab44.org](mailto:restoco@gab44.org)  
02 40 79 76 76  
07 88 28 64 37



**Oriane LIET**  
Co-directrice &  
coordinatrice

[coordination.technique@gab44.org](mailto:coordination.technique@gab44.org)  
02 40 79 34 52  
06 46 13 66 65



**Luc LACOMBE**  
Maraîchage

[maraichage@gab44.org](mailto:maraichage@gab44.org)  
02 40 79 34 53  
06 79 02 91 57



**Muriel CONQ**  
Installation  
Transmission

[installation@gab44.org](mailto:installation@gab44.org)  
02 40 79 34 53  
06 40 30 71 36



**Olivier LINCLAU**  
Élevage sol & santé  
animale - Formation

[conseiller.technique@gab44.org](mailto:conseiller.technique@gab44.org)  
02 40 79 34 52  
06 08 09 02 24



**Antoine ROMIEU**

Sensibilisation  
Alimentation  
[defialimentation@gab44.org](mailto:defialimentation@gab44.org)  
02 40 79 76 74  
06 76 09 08 85



**Elsa ROSSIGNOL**

Animation - pédagogie  
[animation@gab44.org](mailto:animation@gab44.org)  
02 40 79 76 74  
06 08 07 59 51



**Camille VILLARD**

Filières locales  
Restauration collective  
[bioaccessibilite@gab44.org](mailto:bioaccessibilite@gab44.org)  
02 40 79 76 76  
06 20 65 73 71



**Anna JEUNESSE**

Eau, post-installation,  
commercialisation  
[a.jeunesse@gab44.org](mailto:a.jeunesse@gab44.org)  
02 40 79 77 99  
06 71 67 89 10



**Julien BOURIGA**

Grandes cultures  
productions végétales  
[@gab44.org](mailto:@gab44.org)  
02 40 79 34 53  
06 18 30 08 75



**Manon BOURASSEAU**

Élevage  
[technique@gab44.org](mailto:technique@gab44.org)  
02 40 79 77 99  
06 30 84 98 92



**Xavier BARLI**

Vétérinaire conseiller  
[veto@gab44.org](mailto:veto@gab44.org)  
02 40 79 46 57

## POLE SUPPORT



**Patricia LECOINTRE**  
Co-directrice  
Administration  
et finances

[comptabilite@gab44.org](mailto:comptabilite@gab44.org)  
02 40 79 76 75  
07 88 83 71 76



**Damien RENAULT**

Responsable  
administratif  
et financier  
[raf@gab44.org](mailto:raf@gab44.org)  
02 40 79 46 57



**Éléna JOLIVET**

Assistante  
administrative  
et financière  
[formation@gab44.org](mailto:formation@gab44.org)  
02 40 79 46 57



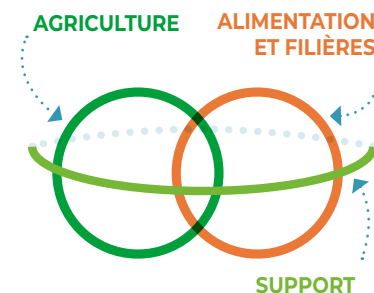
**Maud HECHT**

Accueil et secrétariat  
[accueil@gab44.org](mailto:accueil@gab44.org)  
02 40 79 46 57



**Hélène CHAUDET**

Chargée de  
communication  
[@gab44.org](mailto:@gab44.org)  
02 40 79 46 57  
06 80 88 62 44



Une co-direction partagée  
et 3 pôles au GAB 44